

2022 가을 · 겨울호

# MAJUNG MUL

도남사회복지관



# WELCOME

## MAJUNGMUL

2022년 가을 · 겨울호

### 마중물 편집부

- 통권 제47호 2022년 12월 발행
- 발행인 : 배은영
- 편집부 : 박승아 서효승 유상우 박지혜 김혜지
- 발행처 : 도남사회복지관
- 주소 : 경남 통영시 발개로 153
- 전화 : (055)645-0645    ■ 홈페이지 : www.donamswc.or.kr
- 디자인 인쇄 : 인디자인 055)648-2828

 <http://facebook.com/donamswc0521>

 [http://band.us/@donamswc\(도나우리\)](http://band.us/@donamswc(도나우리))

 donam\_swc

# CONTENTS

## 04 # 마을이야기

- 우리동네 희망가게 “청원정육점”
- 나는 야(野) 붓숯골 가드너!
- 사랑의 김장 나눔 이야기
- 2022 명절(추석)맞이 정(情) 나누기

## 12 # VISIT : 만나다, 찾다

- 해피 스마일데이
- 시끌벅적 “나눔 한마당”
- 어르신 여가그가 놀이터 “마실”
- 참 좋은 동행 10주년

## 24 # CREATE : 만들다, 창작하다

- 월드비전 “꿈꾸는 우리가 금메달리스트”
- 여기모여 “팝업놀이터”
- 학교와 마을을 잇는 “나눔마을학교”
- 월드비전 꿈꾸는 아이들 “여름캠프”

## 34 # 라이프

- 장애인활동지원사 문화나들이 “신안 천사섬 여행”
- 조리장님 추천 레시피
- 큰할자로 보는 도남사회복지관
- 올해의 수상자
- 하반기 주요사업보고
- 후원자 자원봉사자

※ 모든 프로그램은 코로나19 거리두기 단계에 맞춰 방역수칙을 준수하여 진행하였습니다.

※ 표지설명: 본 사진은 어르신 여가그가 놀이터 ‘마실’ 프로그램 진행중 촬영된 사진입니다.

清元正肉



우리동네 희망가게

# 다양한 나눔을 실천하는 청원정육점

**Q** 다양한 나눔을 실천하고 계신데,  
나눔을 실천하게 된 계기가 따로 있나요?

“ 어릴적 복지계열에 공부하던 친구의 추천으로 ”  
나눔 시작을 하게 되었습니다.  
나의 작은 손길이 누군가의 행복, 즐거움이  
된다는 것을 깨닫고 지금까지 지속적으로 실천중입니다.



**Q** 익명기부를 많이 하신다던데  
익명으로 하시는 이유가 있나요?

“ 저희보다 더 크고 더 파스한 마음으로 ”  
나눔을 실천하시는 분들이 많기 때문에  
익명이 좋은 것 같아요.  
아직은 저 스스로 큰 도움을 드리고 있다고  
생각하기보다 복지사 선생님들께 일을  
많이 만들어드리는 게 아닌가요? 라는  
생각을 하기도 합니다.

**Q** 청원정육점 만의 특별함?  
꿀팁!!

“ 저희는도축장에서 받아온 고기를 직접 발골 및 ”  
판매까지 하기때문에 신선도가 뛰어나고,  
일주일을 넘기지 않고 판매하고 있어요  
그리고 저희는 청원정육 밴드회원은  
무료로 배달해 드리고 있습니다.  
청원정육 밴드에 가입하시면 좀 더 저렴하게  
신선한 고기를 받아보실 수 있어요



📍 통영시 미우지1길 23-7 1층

☎ 010-9409-9992

📌 청원정육

# 나는 야(野) 봉숫골 가드너!



## 봉숫골 1004들의 또 다른 도전!

신활력 플러스 사업 - 팔방미인 통영씨와 연계하여 '나는야 봉숫골 가드너'라는 슬로건으로 10명의 천사들이 사업에 도전하여 이웃들과 함께 정겨운 마을을 만들었습니다. '한사람 한사람'이 모여 '우리'가 되고 그 우리가 힘을 모아 작은 나눔을 실천하여 마을공동체를 활기차게 했습니다.

### 이 사업을 시작하게 된 동기가 있나요?

봉숫골 1004가 봉숫골 일대를 돌면서 환경정화 활동을 했는데 곳곳에 무방비로 방치된 휴경지를 보면서 그곳을 복원해서 '지역주민들과 함께 할 수 있는 나눔 공동체 활동이 있을까?' 하고 고민하다가 신활력플러스사업 팔방미인 통영시 사업에 선정되어 시작하게 되었습니다.

### 휴경지는 어떻게 복원하였나요?

도남사회복지관 담당자와 봉숫골 1004가 휴경지 주인을 만나서 사업에 대해 설명하고 설득하여 무상으로 임대해서 봉숫골 1004가 직접 휴경지를 복원하여 하나씩 조성해 작물을 심기 시작했습니다.

### 어떤 행사들을 진행하였나요?

봉숫골 1004가 직접 작물을 심고 정성껏 가꾸어 수확한 작물을 인근 경로당에 나눔을 하고, 주민들과 마을 공동체 활동을 진행하여 정겨운 이웃관계망을 형성하기도 했습니다.

### 사업 참여 후기가 궁금해요?

휴경지 복원의 힘든 과정도 있었지만 변화되어가는 모습을 보면서 흐뭇했고 수확된 작물을 이웃들과 나눔하면서 큰 보람을 느꼈습니다. 혼자서는 힘들지만 함께 한 봉숫골 1004가 있었기에 즐겁고 재미있는 시간이었습니다.



# 사랑의 김장 나눔 이야기

올겨울 이웃들과 함께하는 따뜻한 사랑 나눔.



겨울이 시작되는 12월 첫 무렵 마산대학교 주최 경상남도 사회복지관협회가 주관하여 지역 주민들이 함께 나누기 위한 김장 담그기 활동을 진행하였습니다. 코로나19 이후 함께한 이번 김장활동은 총20여개 복지관과 마산 대학교 교직원 등 약 350여명이 참여하였고, 복지관 재가이용자 80세대에 김장이 지원되었습니다.



## 학교 텃밭 김장체험 및 기부활동

두룡초등학교 학생과 학부모, 교직원 모두가 힘을 합쳐 김장을 했습니다. 이날 사용된 배추와 무는 학교 텃밭에서 키웠으며 특히 김장 28박스는 복지관을 통해 노인 일자리 두룡초등학교 수요처에 참여하고 계시는 28명의 어르신들에게 나누어 드렸습니다.

## 아이들의 한마디

“ 할머니 할아버지들이 우리들을 위해 고생을 많이 하셨는데 저희가 키운 배추로 김치 선물을 드리게 되어서 너무 뿌듯합니다. ” “ 맛있게 드시고 오래오래 건강하세요. ”



# LH 준법감시관과 함께

## 2022 명절(추석)맞이 정(情) 나누기

다양한 물품과 후원으로 다채롭고 알차게 구성되어 전달되었습니다.

“혼자 있어 명절인지도 몰랐는데 덕분에 명절 기분도 들고 참 감사합니다.”



지난 9월 7일(수) 지역 내 저소득 취약계층에게 명절의 정(情)을 나누기 위해 LH준법감시관과 참 좋은 동행점, 우리 도남사회복지관이 함께 하였습니다.

함께한 참 좋은 동행점 : 산청침냉면, 성림, 통영식도락, 하에스, 훈이정육점

# 지역 내 수리 해결과 소통의 날

# 해피 스마일데이



지난 11월 2일(수) 당산나무복합문화공간에서 취약계층의 수리에 대한 욕구 해결과 지역 내 소통의 장인 '해피 스마일 데이' 행사가 진행되었습니다.

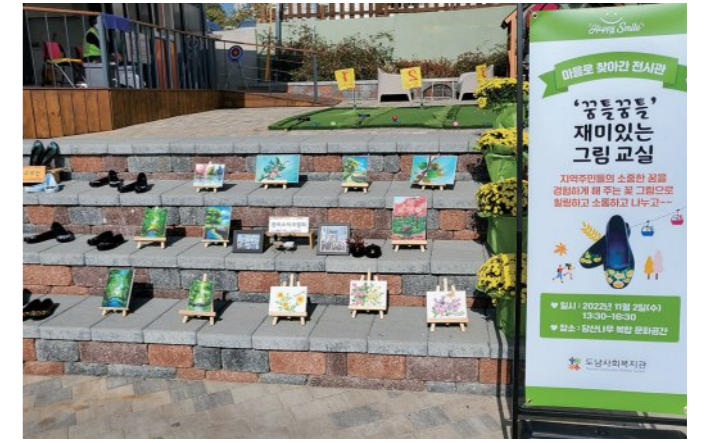


이날 행사는 국가애도기간으로 축소하여 질서있게 진행되었고 도남사회복지관에서 주관하고 LH 준법감시관에서 후원하여 진행되었습니다. LH준법감시관은 올해 경로식당 노후냉장고 교체, 흑서기물품지원 등 지속적인 사회공헌활동으로 통영관내 지역민들께 도움을 주었습니다.



5개소의 수리부스(휠체어보장구, 시계, 자전거, 구두, 우산) 운영으로 당일 접수한 수리신청자 46명을 비롯한 200여명의 지역민이 참여하는 시간이었습니다.





또한 이날에 마을로 찾아간 전시관(소소한일상 소중한일상, 열린청춘학교, 꿈틀꿈틀)작품전시회를 비롯한 다양한 볼거리와 나전칠기공예 체험거리의 장이 마련되었고 간단한 건강검진을 할 수 있는 부스까지 있어 지역민의 만족도가 높은 시간이 되었습니다.



도남사회복지관은 이웃과 마을을 잇는 관계망을 형성하고 웃음과 행복이 넘치는 마을이 되도록 노력하고 있으며 앞으로도 지역의 복지 향상을 위해 더욱 노력할 계획입니다.



# 모두가 함께하는 시골벽적 나눔 한마당

이웃이 있고 인정이 있어 누구나 정(情) 붙이고 살만한 마을



## 스마일 마켓 여는 날

스마일 마켓은 LH 한국토지주택공사 재무처에서 후원하고 도남주공아파트 단지 내 유휴공간을 활용하여 조성되었고 마을 주민으로 이루어진 행복위원회 위원들이 운영하는 가게로 재활용품 기증과 판매를 하며 수익금은 전액 주민들을 위한 공동체 활동에 지원되었습니다.

## 나눔 바자회

지역주민 및 협력기관 관계자분들이 행사에 기부한 재활용품으로 나눔 바자회에 참여하였고 이날 판매된 수익금은 전액 기부되어 복지 마을 공동체 프로그램 활동에 지원하였습니다.



내한국토지주택공사 재무처



아이동자·파란나라·에브라임



응달샘



꿈틀꿈틀



행복위원회



봉숫골 1004

## 체험 및 나눔 활동

심폐소생술체험교육, EM 비누 나눔, 차 나눔을 통해 소통과 나눔의 장을 마련하였습니다.



통영도남주거행복지원센터



통영관광개발공사



내한국토지주택공사



지역 내 자원 활용 고령친화공간 구축 및 어울림터 조성

# 어르신 여가그가 놀이터 '마실'

## 어르신 여가그가 놀이터 마실은

마실놀이단 참여 어르신들이 상시로 다양한 놀잇감을 대여/수거/관리하면서 운영하고 있으며, 월별(회기별) 다양한 건강&힐링 프로그램도 진행합니다.

**여가그가** : 경상도 사투리 & '여가를 보내려면 그곳으로 가야한다' 의미

**어르신 놀이터** : 어르신들의 행복한 노후생활지원을 위해 지역 공원의 자투리 공간을 활용한 새로운 형태의 어르신 여가복지 인프라 마련

## 건강&힐링 프로그램



10/15

여는날 OPNE 행사



11/09

가을리스 만들기



10/27

건강박수 & 민요



10/20

실버 댄스



11/11

바람 떡 만들기



11/16

반려식물 심기



11/23

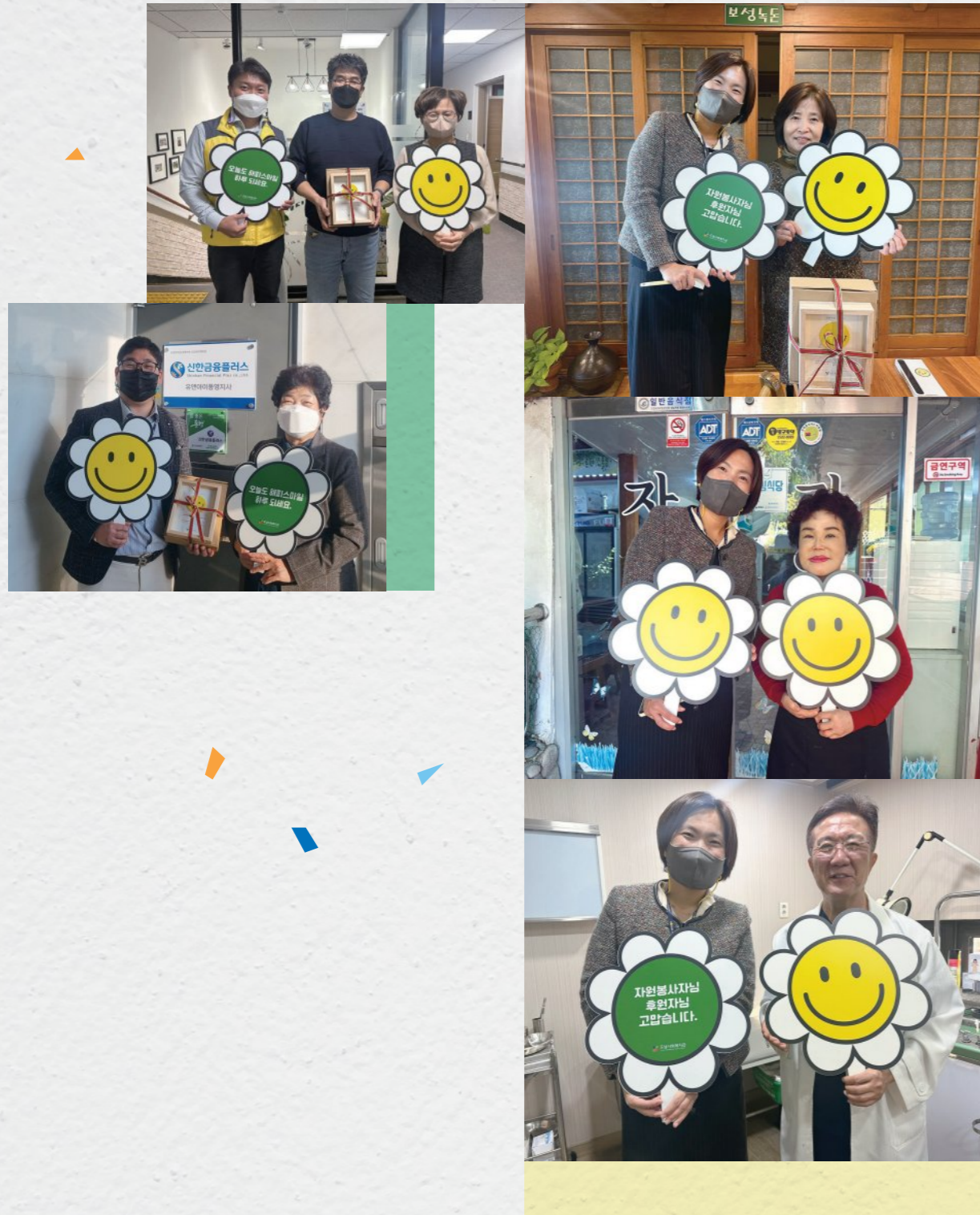
나전칠기 수저만들기

10월~11월 2개월간  
당산나무 복합문화공간에서  
참여 어르신들과 함께  
다양한 프로그램 진행



11/25

꽃잎차 다도 체험



10년간의 동행 그리고 새로운 희망과 나눔  
**참 좋은 동행 10주년**

2012년부터 시작된 지난 10년간의 참 좋은 동행을 회고하고 기념하는 '참 좋은 스마일 Week' 11월 14일(월)~11월 18일(금) 한 주 동안 자원봉사자, 후원자, 참 좋은 동행 점주들과 만남을 가졌습니다. 복지관 캐치프레이즈 스마일 판넬과 함께 추억을 남기고, 10주년을 기념하는 기념패와 제로웨이스트 패키지를 전달하며 존경과 감사의 마음을 전달하였습니다.

**10년간 함께해온 동행점**

언양본갈비 · 신한금융플러스 · 세진의원 · 보성녹돈 · 걸망개식당  
 바다와시인 · 무전한우 · 자연채식당 · 서울미용실 · 봉평삼계탕



# 만나다, 찾다

도남사회복지관과 함께한 지난 10년,  
함께 동행하심에 존경과 감사의 마음을 드립니다.



th

참 좋은 동행



월드비전 '꿈꾸는 우리가 금메달리스트'

# 꿈꾸는아이들

## 웹툰작가로 —한 걸음 더!

지난해에 이어 올해에도 꿈꾸는아이들과 그 어느때보다 특별하고 열정이 가득했습니다. 아이들과 꿈멘토와 첫만남, 아이들 각자의 꿈과 하고싶은 일에 대해 나누는 시간을 가졌습니다. 조금 더 재미있고, 솔직하게 이야기 할 수 있도록 마인드맵을 그려보며 앞으로의 활동을 다짐하였습니다. 짧다면 짧고 길다면 긴 여섯번의 만남을 가지며 각자의 이야기와 그림으로 꿈과 자신을 표현했습니다. 꿈꾸는아이들과 꿈멘토와 함께 웹툰작가로 첫 데뷔작품을 소개합니다.



## 웹툰작가를 꿈꾸는 아이들

### 『나의 꿈』

작품설명 : 통영시 투포환 선수로 5년, 하지만 내가 원하는 꿈이 아니었습니다. 이제는 더이상 숨기지 않고 내가 하고싶은 일로 나의 꿈을 디자인하고 싶습니다.

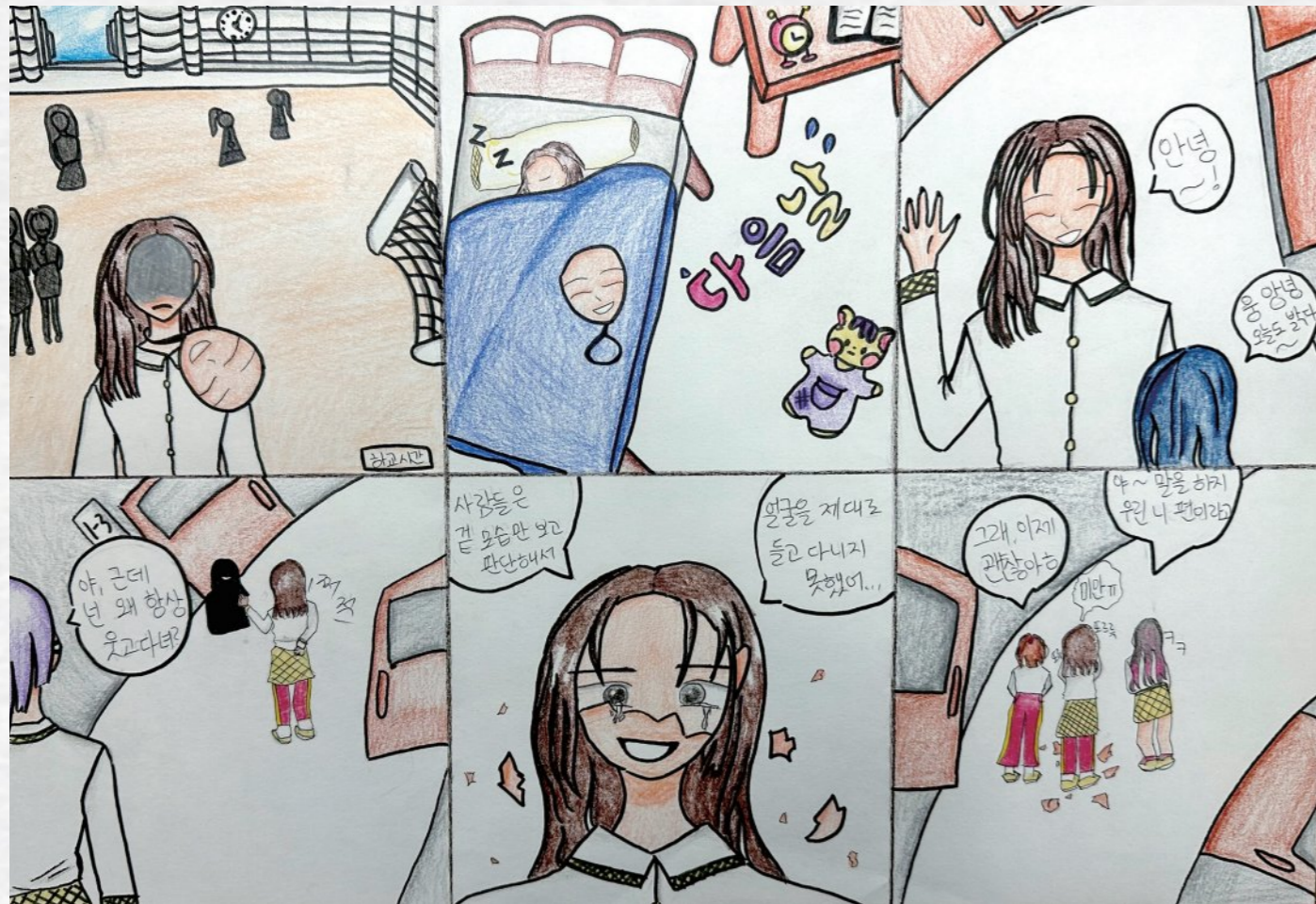




# 웹툰작가를 꿈꾸는 아이들

## 『가면』

작품설명 : 내가 속상하거나 힘든 모습을 보여서는 안된다고 생각했습니다. 이제는 가면을 내려놓고 좋은 친구, 선배와 선생님들과 새롭게 시작하고 싶습니다.



# 웹툰작가를 꿈꾸는 아이들

## 『위로』

작품설명 : 학업, 대인관계 등으로 지치고 힘든 시기가 있었습니다. 이번 프로그램을 참여하며 고양이(꿈멘토, 친구, 선배)가 나에게 위로와 힘이 되었습니다.



지역 내 아동기관과 함께하는 놀이중심 환경 인식개선

# 여기 모여 팝업놀이터



“아이들은 지금 **놀이**야한다.”



**놀이** · 폐장난감 스마일 포토존, 플라스틱 병뚜껑 체험존, 리유저블컵 화분케이크, 박스놀이, 텀블러&그립톡 그리기, 신체 놀이활동 (피구, RC카 이어달리기, 풍선 터트리기)

**함께**

- 도남사회복지관어린이집, 미수주공어린이집, 영재어린이집, 성민유치원
- 꾸러기동지지역아동센터, 새봄지역아동센터, 다함께돌봄도천동센터
- 진남초등학교, 한려초등학교

**참여**

- 지역 내 아동 200여명 참여

**지원**



“아이들은 지금 **행복**해야한다.”



# 학교와 마을을 잇는 나눔마을학교

우리 마을 안에서 나눔에 대해 이해하고, 배우고, 실천하며 나눔문화를 확산 시키기 위한 활동

## 1회기 - 나눔이해교육



### | 나눔이해교육 진행

나눔은 00이다라는 주제로 나눔이 무엇인지? 나는 어떤 나눔을 실천할 수 있는지에 대해 배워 보는 시간을 가졌습니다.

## 2회기 - 나눔실천하기



### | 나눔실천하기

배운 내용을 토대로 나눔을 실천하는 활동을 진행했습니다. 샌드위치와 과일꼬치를 직접 만들어 지역 어르신들께 나누는 활동을 진행했습니다.

## 3회기 - 장애인이해교육



### | 장애인이해교육 진행

장애인에 대한 이해교육 및 인식변화 교육을 진행했습니다. 장애인을 위해 우리가 할 수 있는 일과 변화 할 수 있는 일 찾아보는 교육 진행했습니다.

## 4회기 - 나눔실천하기



### | 나눔실천하기

배운 내용을 토대로 나눔을 실천하는 활동을 진행했습니다. 공기정화식물을 심어 장애인세대에 전달하는 활동을 진행했습니다.

## 5회기 - 환경이해교육



### | 환경이해교육 진행

자연의 나눔에 대해 살펴보고, 환경오염(해양오염)에 대한 교육 후 우리가 환경을 지켜야하는 이유, 우리가 할 수 있는 일들에 대한 이야기를 나눴습니다.

## 6회기 - 나눔실천하기



### | 나눔실천하기

지역주민들에게 환경의 심각성에 대해 알리고, 업사이클링(양말목 티코스터)를 만들어 전달하는 활동을 진행했습니다.

## 7회기 - 활동마무리



### | 활동마무리

일년간 함께 했던 활동들을 돌아보며, 나눔에 대해 어떤생각을 가지게 되었고, 어떤활동들이 가장 기억에 남는지 등에 대한 이야기를 나눈 후 활동을 마무리했습니다.



“ 나눔은 단순히 도와주는 것이 아니라 하는 것을 알았다. ”

“ 성인이 되어서도 나눔을 꼭 실천할 것이다. ”

“ 나눔을 실천하니 행복하고 뿌듯했다. ”

“ 나눔에 대해서 알고나서 내가 할 수 있는 일들이 많다는 것을 알았다. ”

“ 나눔에 대해서 알고나서 내가 성장할 수 있는 계기가 되었다. ”

“ 나누는 기쁨에 대해 배웠다. ”

“ 나로 인해서 우리 이웃들이 행복해지는 것을 볼 수 있어 뿌듯하고 좋았다. ”

**"나눔" 알고나서**



월드비전

# "꿈꾸는 아이들" 여름캠프



다양한 활동을 통해 신나고 즐거운 시간을 보낼 수 있었어요!

## "드디어 기다리던 여름캠프를 다녀왔어요"

월드비전 꿈꾸는 아이들이 경주로 여름캠프를 다녀왔어요  
코로나 이후 처음하는 연합캠프라 기대도 되고, 설렘이 가득했어요.



자신의 꿈! 진로에 대해  
알아보고 이야기 나누는 시간을 가졌어요!

평소 가보고 싶었던  
워터파크에 다녀와 너무 좋았어요!





### 「퍼플섬」

섬 3곳을 걸어서 여행할 수 있는 이색 명소  
보라색의 향연에 큰 감동과 위로를 받을 수 있는  
치유의 섬!!

#### - 입장 TIP -

보라색 옷, 신발, 모자, 우산 등 착용하면 입장료 무료

## “ 장애인활동지원사 문화나들이 신안 천사섬 여행 ”



장애인활동지원사들의 업무적 스트레스를 해소하고 동료간의 소통과 화합의 장을 마련하고자 시안 일대로 나들이를 다녀왔습니다.



### 「동백나무파마머리벽화」

실제 이곳에 거주하는  
어르신 덕의 동백나무 두 그루와  
인물벽화로 포토존으로 인기!!



### 「천사대교」

1004개의 섬으로 이루어진  
신안군의 지역 특성을 반영하여  
지어진 이름 천사대교의 개통으로  
6개의 섬이 육지와 연결!!



누구나 쉽게 만들 수 있는  
김미라 조리장님의 추천 레시피!

칼륨, 요오드, 칼슘, 식물성 섬유소 등  
몸에 좋은 성분이 골고루 함유되어 있어  
성인병 및 비만방지에 각광받고 있습니다.

# 겨울의 별미 파래전



## 재료

파래 30g, 홍고추 1개, 맹초1개,  
건새우 50g, 쪽파 한줌, 밀가루 240g,  
물 370ml, 소금, 후추 약간



## 만드는 순서

1. 홍고추, 청양고추는 어슷썰고, 쪽파는 손가락  
마디정도 썰고, 건새우는 굵게 다진다.
2. 밀가루, 물, 소금을 넣어 농도가 묽게 반죽한다.
3. 반죽물에 썰어둔 재료를 넣고 섞는다.
4. 기름을 두른팬에 전모양을 잡아 부쳐준다.
5. 앞, 뒤 노릇하게 구워내면 완성!



▲ 파래에 소금 1스푼을 넣고  
맑은 물이 나올 때까지 3~4회 बारबार 문질러  
씻어 먹기 좋은 크기로 잘라둔다.



# 큰할자로 보는 도남사회복지관



## » 복지관 소개

도남사회복지관은 마을에서 주민들과 함께 학습하고 함께 일하고 이웃간 소통으로 함께 안전한 복지마을 1번지를 만들기 위해 지역주민과 함께합니다.

경상남도 통영시 발개로 153  
Tel. 055-645-0645

## » 복지관을 이용하는 방법 이용할 수 있는 사람

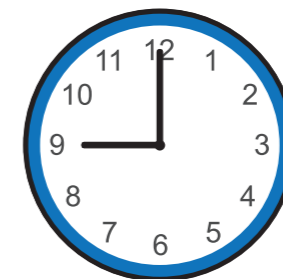


우리마을에 살고 있는 사람이라면  
누구나 이용할 수 있습니다.

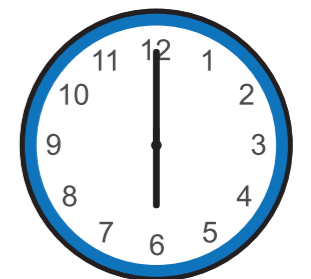
## 이용시간

월요일부터 금요일까지 이용할 수 있습니다.  
공휴일은 쉽니다.

\*공휴일은 달력에 빨간색으로 되어있습니다.



시작



끝

○ 복지관 여는 날 ○ 복지관 쉬는 날

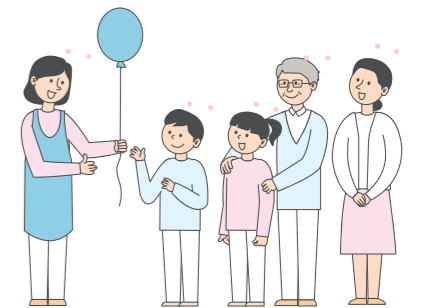
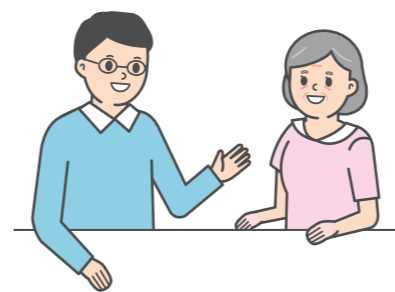
아침 9시부터 저녁 6시까지 이용할 수 있습니다.

## 이용순서

상담하기

이용신청서 작성하기

이용하기



❁ 이용하고 싶은 사람이 많은 서비스의 경우 기다릴 수 있습니다.

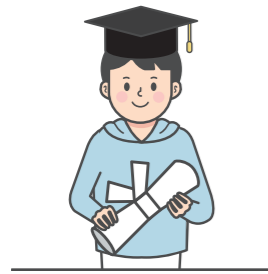
# 어떤 일을 하고 있나요?

## 아동·청소년



### 교육·체험활동

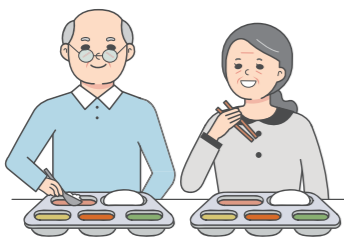
생활속 나눔활동에 대해 이해하고 실천합니다.



### 진로체험·꿈 지원

미래 준비에 필요한 경험과 기술을 배웁니다.

## 중장년·노인



### 식사지원

식사해결에 어려움이 있는 사람에게 건강하고 맛있는 식사를 할 수 있도록 지원합니다.



### 일상생활지원

매일매일 지내는데 필요한 것들을 나눕니다.

## 장애인



### 활동지원서비스

장애인이 살아가는 데 필요한 일반적인 활동을 지원합니다.

## 지역주민



### 마을만들기

우리 마을에 이웃들이 함께 어울려서 살 수 있는 방법을 고민하고 해결합니다.

생활에 불편하신것이 있으시다면 언제든지  
도남사회복지관으로 방문하시거나  
전화주시면 함께 방법을 찾겠습니다.

☎ 055-645-0645

# 올해의 수상자

2022년 도남사회복지관 수상자를 소개합니다.



과장 이미숙

보건복지부 장관 표창

"99년 5월에 입사하여 맡은 바 업무에 충실하며 복지관과 희노애락을 함께 했을 뿐인데 보건복지부 장관상을 받아 기쁩니다. 따뜻하고 정겨운 지역사회가 되는데 보탬이 되는 도남사회복지관 직원이 되도록 노력하겠습니다."



과장 허수원

경상남도지사 표창

"만 10년이 넘는 시간동안 복지관에서 지역민들을 위해 열심히 했다는 보람을 느끼는 시간이었고, 앞으로도 주변에 선한 영향력을 전파하는 사회복지사가 되겠습니다."



사회복지사 서효승

통영청실회 모범 복지사 표창

"한 해의 끝자락에 소중한 추억을 남기게 되었네요. 앞으로도 더욱 성실하고 모범이 되고자 노력하겠습니다."



사회복지사 유상우

경상남도 사회복지관 협회장 표창

"어떤 종류의 상이든 받는다는 것은 당근과 같은 기분 좋은 일이에요. 또한 그만큼 조금 더 잘하는 체직(응원)이기도 한거 같아요. :-)"

## 하반기 주요사업보고

월드비전 꿈꾸는아이들6기 여름캠프

7월26일(화)~27일(수) 1박2일로 경주교원드림센터에서 본부연합 여름캠프가 진행되었습니다. 이날에는 꿈만들기(조별활동)와 운동회, 레크리에이션, 공연등 꿈과 관련된 다양한 프로그램을 진행하고, 워터파크에서 즐거운 시간을 가졌습니다.



마을과 나누고 함께하는 참 좋은 기업



스카이라인루지통영에서는 매일 정기적으로 무료 탑승권을 복지관에 후원을 해주고 있습니다. 아동기관 7개소, 저소득 가정 24명 후원자-자원봉사자 16명 등 계속해서 통영시 지역민들에게 문화체험의 기회와 마음을 전하고 있습니다.

지구야 우리가 지켜줄게 『우리가 지구를 지켜요』



당산나무복합문화공간에서 200여명의 어린이들과 함께 행사를 진행하였습니다. 이날에는 신체놀이 활동, 체험부스 등 이외에도 마을을 환하게 밝히는 포토존이 비치되었습니다. 포토존은 우리 어린이들이 사용하지 않는 폐장난감과 플라스틱 병뚜껑을 사용해 직접 만들어 더욱 더 의미가 있는 포토존이였습니다.

월드비전 꿈꾸는아이들 6기 아동총회



11월 12일(토) 월드비전 아동총회가 전례에서 진행되었습니다. 이날에는 아이들이 생각하는 사이버폭력에 대한 다양한 정책들을 제안하고, 의견을 수렴하고, 토의하는 시간을 가졌습니다.

참 좋은 동행 10주년 기념 『참 좋은 스마일Week』

지난 2012년부터 시작된 지난 10년간의 동행을 참 좋은 동행점들과 함께 회고하고 앞으로의 새로운 희망과 나눔을 공유하는 취지로 마련 되었습니다. 후원자님이 주신 나눔과 사랑을 기억하며 항상 투명하고 성실하게 복지마을 만들기를 위해 직원 모두가 다짐하였습니다.



지구야 우리가 지켜줄게 『마을로 찾아가는 환경캠페인』

녹색스카우트 아이들과 함께 제로웨이스트 패키지를 포장하여 마을로 찾아가았습니다. 이번 캠페인의 대상은 음식점, 카페, 관공서 등 우리 마을에서 쉽게 자주 볼 수 있는 매장과 단체였습니다. 이번 캠페인 활동으로 지역민에게 간접적인 기후 위기상황에 대해 인식하고 실질적 변화를 기대합니다.



학교와 마을을 잇는 나눔마을학교

11월 7회기를 끝으로 학교와 마을을 잇는 나눔 마을 학교 프로그램이 마무리 되었습니다. 회기별 나눔 교육을 바탕으로 우리 마을 안에서 지역주민들에게 나눔을 실천하며, 나눔에 대해 이해하고, 깨닫는 좋은 시간이 되었습니다.



꿈꾸는 우리가 금메달리스트 『꿈발표회』

꿈꾸는아이들의 재능과 꿈멘토의 도움으로 아이들 각자의 비전이 담긴 손수건 굵즈를 제작하여 한 해 동안 꿈꾸는아이들을 위해 격려와 응원해준 꿈멘토, 보호자, 후원자-자원봉사자 등에게 전달하며 한 해를 되돌아보고 마무리 하는 시간을 가졌습니다.

행복나눔센터 유아나눔교육 나눔1004릴레이 100원의 행복



동행유아교육기관 12곳을 대상으로 나눔1004 릴레이 100원의 행복 프로그램을 진행했습니다. 일시나눔교육에서는 나눔이 무엇인지? 우리가 할 수 있는 나눔들이 어떤것들이 있는지, 이번 모금 액은 누구에게 어떻게 사용될것인지 이야기를 나누는 시간을 가졌습니다.



시끌벅적 나눔 한마당

도남사회복지관은 10월 26일(수) 도남주공아파트 단지 내에서 모두가 함께하는 '시끌벅적 나눔 한마당' 행사를 개최했습니다. 1부는 스마일 마켓 여는 날, 2부는 나눔 바자회 행사로 마복도내 협력기관 및 주민 내 주민모임들의 참여로 이루어졌습니다. 나눔 바자회, EM비누 나눔, 심폐소생술교육, 다양한 체험으로 주민들의 참여와 호응을 얻었습니다.

열린청춘학교



매주 주 2회(수·금요일) 한글 수업을 진행하였습니다. 학습자들의 학습효과를 높이기 위해 다양한 활동을 진행하였는데 그중에 하나로 생애 처음 경험해 본다는 '피자만들기 체험'을 다녀 왔습니다. 학습자들에게 행복한 하루를 선물 했습니다.

모두 함께 놀자



초록우산 어린이재단의 지원을 받아 진행되는 사업입니다. 마음대로 놀이단, 보호자서포터즈, 마을놀이터 프로그램을 진행하였고, 10월에 복지관 인근 아동교육기관들과 연계하여 당산나무 복합 문화공간에서 200여명의 아동들과 함께 다양한 체험활동과 신체 놀이 활동을 진행하고 마무리 하였습니다.

스마일마켓 - 행복나눔 작은바자회



LH재무처 후원으로 도남주공아파트 101동 주민센터 앞에 스마일 마켓이 리모델링되었습니다. 스마일마켓 여는 날로 시작하여 한 달에 한번 마을공동체 프로그램과 연계하여 스마일 마켓을 열었습니다. 참여주민들의 만족도가 아주 높았습니다.

노인사회활동지원사업

코로나19 거리두기 해제로 참여 어르신들의 활동을 점검하고 고충 상담을 실시하는 간담 회와 평가 회를 따뜻한 식사와 함께 나누었습니다. 두릉초등학교 학생들과 학부모, 교직원들의 사랑의 건강 나눔으로 두릉초등학교 참여 어르신들에게 따뜻한 이웃의 마음을 전달하였습니다.



세대통합 청춘마을학교



1세대 어르신 '할미선생님' 2세대 담당자 '사회복지사' 3세대 당사자 '어린이집 참여아동' 1세대부터 3세대까지 함께 어울리면서 다양한 체험 활동을 하는 청춘마을학교입니다. 도남사회복지관 어린이집, 다솜, 미수주공, 영재 어린이집, 성민유치원의 참여로 4월부터 11월까지 총 8회가 진행되었고, 12월 최종평가회로 22년 결과공유 및 23년 사업 논의를 하며 마무리 하였습니다.



사랑의 동지 팔죽 나눔

도남사회복지관과 행복위원회는 12월 22일(목) 동지를 맞아 지역주민 함께 '사랑의 동지 팔죽 나눔' 행사를 진행했습니다. 이번 행사는 도남주공아파트 자조모임인 행복위원회들이 주축이 되어 행사를 기획하고 준비하여 팔죽 나눔, 나눔 바자회, 차 나눔 등 다채로운 행사에 주도적인 참여가 이루어졌습니다. 팔죽 나눔은 팔죽 150인분을 준비하여 지역 내 주민들에게 복지관 경로 식당 식사 및 포장하여 나눔을 실천하였습니다.

어르신 여가그가 놀이터 '마실'



당산나무복합문화공간에 어르신 놀이터가 생겼습니다. 10월 15일 여는날 OPEN행사를 시작으로 11월까지 2달간 진행되었습니다. 오전/오후 상시운영을 통해 다양한 놀이감을 자유롭게 대여하여 놀 수 있으며, 건강&힐링 프로그램도 주1~2회 진행되었습니다. 23년 2월부터 다시 재개하여 진행할 예정입니다.

월드비전 꿈꾸는 아이들 3기



월드비전 꿈꾸는아이들 10명의 참여 아동들이 꿈을 꾸고, 나의 꿈을 성장 시킬 수 있는 기회를 주며 건강한 성인으로 성장할 수 있도록 지지해주고, 다양한 경험과 기회를 제공해 줄 것입니다. 꿈지원금, 보호자 자조모임과 비전 원정대가 진행되어 참여아동들의 다양한 경험과 지지체계를 강화할 수 있는 시간을 제공되었습니다.

가(家)치같이

봉평동 지역민의 노령화와 1인가구 증가로 인한 저소득 취약계층의 주거안정 및 주거복지 향상을 위해 주거돌봄지킴이 3명이 직접 방문하여 맞춤형 수리 지원(63건)으로 설비, 창호, 전기, 편의시설 영역에서 주거환경 개선과 지사각지대 발굴을 통한 고독사 예방에 도움을 주었습니다.



장애인활동지원사업

이용자의 신체, 가사, 사회활동지원 서비스를 제공하는 활동지원사를 대상으로 매월 간담회를 진행하고 있습니다. 간담회를 통하여 활동점검 및 애로사항을 공유하고제공일정보 배부 및 공지 사항 안내를 하고 있습니다

행복충전 건강키움 플러스



정신건강(우울증)과 만성질환으로 어려움을 겪는 60세이상의 어르신을 대상으로 하는 공동체 활동으로 기초건강검진(혈압, 혈당), 우리동네 마실가기, 추억음식 만들기 등의 다양한 체험활동과 일예활동으로 우울감 및 만성질환 관리에 도움이 되는 시간이었습니다.

명절맛이 정(情)나누기



추석명절을 맞이해 우리지역에 도움이 필요한 이웃 80명에게 명절음식과 선물을 전달 하였습니다. 이번 행사는 LH준법감시관과 참 좋은 동행점 4개소의 후원으로 모여진 명절음식 부세 조끼구이, 소불고기, 쿠키세트, 청과세트 등으로 구성되어 전달하였으며, 어려운 시기에도 불구하고 이웃에 대한 관심과 나눔에 대표님들께 다시한번 감사드립니다.

경로식당&식사배달사업

올해 상반기까지는 코로나19로 경로식당을 운영 하지 못해 어르신들에게 주2회(화,금) 도시락과 함께 대체식을 지원해드렸으나, 하반기에는 경로식당 재개로 주5회(공휴일제외) 어르신들께 따뜻한 식사를 제공해 드릴 수 있었습니다. 또한 경로식당을 이용하지 못하는 거동 불편 어르신들은 도시락을 포장하여 세대에 직접 배달하여 결식을 예방할 수 있었습니다.



경제적지원



통영관광개발공사 후원으로 선풍기와 전기장판, 스키어라인 루지 통영 후원으로 삼계탕과 크리스마스 선물을, 국민건강보험 통영고성지사의 후원으로 생활용품(삼푸, 치약 등)과 겨울이불을 KTC원광 태권도 후원으로 닭죽을, LH한국 토지구획공사 후원으로 온누리상품권을, 초록우산 어린이재단 후원으로 온수매트를 저소득 취약계층 이용자에게 전달할 수 있었습니다.



소·학·행 마을만들기

통영관내 어깨동무네트워크 나눔권역 산양읍, 욱지면,도천동,미수동,봉평동 지역민을 대상으로 1인가구 안부확인 및 주거환경 선사업으로 '소소한 나눔으로 확실한 행복마을 만들기'를 진행했습니다. 민관협력을 통한 인적,물적 관계망 구축으로 연계서비스 강화된 주민 주도형 마을복지를 추진하는 시간이었습니다.

통합사례관리



복지관 사례관리전담팀을 구성하여 다양한 욕구와 복잡한 문제를 가진 CT들을 대상으로 체계적인 사례회의를 매월 진행하고 있으며 어려운 문제들은 지역 내 유관기관들과 협조 하여 서비스 연계, 조정을 통하여 활용 가능한 자원과 서비스 지원이 이루어지도록 항상 노력하고 있습니다.

소소한 일상 소중한 일상



1인가구 중장년층의 사회활동 참여를 위해 한지 보석함, 나전수제등 등 다양한 작품활동과 도천미수봉평동, 산양읍, 욱지면 관내 경로당에 방문하여 나눔활동을 진행하였습니다. 또한 참여자들의 재능을 활용하여 지역주민들을 위해 나전칠기 체험부스를 운영하여 지역주민들과함께하는 시간을 가졌습니다.

# 도남사회복지관 후원자·자원봉사자 명단

[현금] (2022.1.1~2022.12.31)

강다연 강다혜 강동원 강미석 강보애 강석주 강성욱 강성한 강순희 강영춘 강옥돌 강진욱 강행정 강혜원 경남사회복지공동모금회 고병우 고정혜 공명숙 공윤주 공태원 공혜나 국민은행통영점 권동영 권미영 권순삼 권영학 권혁원 김가영 김갑석 김경숙1 김경숙2 김경숙3 김광석 김광웅 김기선 김기철 김나윤 김다솔 김단아 김대경 김대규 김대윤 김도겸 김도성 김두선 김등춘 김등춘 김미화 김민규 김민석 김민영 김민지 김민창 김봉숙 김봉희 김상문 김석금 김선례 김성련 김성옥 김성철 김세곤 김시훈 김영남 김영선 김영세 김영옥 김유나 김윤숙 김의신 김인숙 김정기 김정숙 김정현 김정화 김종욱 김주는 김중현 김지수 김지영 김지윤 김지현 김진성 김춘선 김필순 김해년 김현길 김현지 김현철 김혜란 김희진 꿈틀꿈틀 나기석 남경연 남부어린이집 남철용 노성진 늘사랑어린이집 다솜어린이집 대우소방공사 도남어린이집 도담어린이집 도천어린이집 동백투어 동화나라자연어린이집 동지어린이집 류경희 류재식 리틀영재어린이집 마중물 문이순 물사랑나눔단 미수주공어린이집 박건물 박경주 박동수 박두연 박명숙 박미옥 박성철 박수동 박순옥 박순한 박승아 박영희 박용식 박은주 박정 박지영 박철희 변대운 변재수 변종태 박은진 서근혁 서복남 서성록 서영숙 서영우 서춘자 서태임 서효승 설태자 성덕경 성민유치원 성봉중 손두란 손미숙 손윤희 송경영 송장현 송필영 송예경 신미선 신소는 신영단 신외순 심성임 심재양 아낌없이주는나무 아이들과미래재단 아해련 안미정 안상훈 안정숙 안정어린이집 양선정 양승만 양재혁 양정훈 엔젤어린이집 여호영 열린예지어린이집 영재어린이집 오영임 오세권 오임숙 우민석 월드비전경남울산사업본부 유동익 유소연 유연경 유영선 유위숙 유해진 유혜란 윤경순 윤병웅 윤병철 윤선미 윤희선 으뜸어린이집 이강중 이금설 이덕희 이도경 이동원 이동환 이령경 이미숙 이병철 이분이 이삭어린이집 이상숙 이상동 이상운 이성룡 이성림 이수진 이수진 이순자 이승안 이승찬 이승현 이시윤 이쌍화 이영수 이영숙 이예린 이오종 이원숙 이윤선 이은숙 이인우 이재림 이정민 이정임 이정춘 이지성 이진용 이진화 이차근 이철성 이춘수 이춘희 이화영 이화용 이희자 주은아 임병철 임보민 임봉선 임봉임 임성돈 임윤철 임지예 임채민 임화영 임희연 장석철 장윤경 장재완 전상영 전순근 전원새울어린이집 전찬환 전현자 정경임 정덕수 정득수 정봉식 정부영 정삼근 정순정 정재현 정종근 정주홍 정충식 정혜인 정혜진 정홍철 제귀숙 제순옥 조광일 조대현 조동수 조소영 조순영 조양우 조용득 조원주 조은숙 조재형 조정연 조정현 조주희 주수선 주영훈 주은숙 주철재 주추희 죽림어린이집 진용우 차민성 차서영 차현수 초록우산어린이재단경남지역본부 초원어린이집 최광호 최랑호 최삼림 최연옥 최영진 최희정 최원주 최은열 최종기 최하랑 추동숙 추두연 추영석 추영진 축복어린이집 충무어린이집 키즈스쿨어린이집 통영YWCA 통영루지주식회사 통영어린이집 통영이마트 튼튼어린이집 푸르지오어린이집 하경희 하민우 하수봉 하웅수 하태홍 한국사회복지관협회 한국토지주택공사 한희영 해다운어업회사법인(주) 해모로어린이집 허선희 허수원 허점숙 허정웅 허태석 혜성어린이집 홍영숙 황서현 황순현 황지영 황지희 황현자

[현물]

KTC원광태권도 가마꿈 거북선꿀빵 건강보험공단통영고성지사 경남사회복지관협회 경남장애인재활지원센터 꺼꾸리치킨 낙원짬 달라스 도남주공관리소 도은반찬 동신찬나들이 동원해물천국 물사랑나눔단 박대영 봉평동행정복지센터 송예훈 송화짬 신소는 아름다운사람들 안미정 안정숙 오영임 오임숙 제귀숙 조소영 초록우산어린이재단경남지역본부 충무마리나리조트 통영관광개발 통영동백커피식품원 통영라이온스클럽 통영시지역사회보장협의체 통영시청 통영지역자활센터 한국사회복지관협회 한기철 한려초등학교 한려해상국립공원 한소연

[자원봉사자명단]

옥윤복 강수진 고병희 이재경 김주는 노미경 김동 김현권 김하늘 조성민 이미경 채예랑 유명안 김전욱 강지환 추미진 유재혁 성민지 안지성 주나경 김은서 서동근 이선경 강다경 손여진 신지원 최민지 구성모 이승준 차지혜 김민수 서영민 여호성 고민서 이우림 윤승삼 유윤서 송연우 고원자 최재림 공혜나 정하연 서여준 박영희 박명순 정은호 신지아 조연우 유상정 추형석 고민정 이나원 유태희 허시는 조민서 천윤서 손강희 권선미 백부자 유효성 우희재 김정난 박민주 유진영 노신영 전희원 강다윤 김태리 강수빈 옥다솔 김예진 박정우 우승희 이영찬 서예준 박민혁 이수찬 조현우 하정현 박혜진 김도경 손하늘 최예림 김현빈 안미정 이지선 조영주 김현지 천대녕 정태윤 이도윤 김충진 김주희 정원빈 김주환 전연지 박근태 우경호 이창훈 조은지 김태연 손승현 서진원

[참좋은 동행점]

연양본갈비죽림점 신한금융플러스 신세계주방그릇 세진의원 향토집 보성녹돈 걸망개식당 25시분식나라 바다와시인 무전한우 통영세계로병원 자연채식당 리스광고 서울미용실 봉평삼계탕 농축협도남지점 도봉새마을금고 모녀칼국수 강북삼계탕 분한의원 고봉민김밥죽림점 통영비빔밥 올레손칼국수 한마음식당 송화짬 GS25통영문화점 바다정보통신 한려식당 coffee모노비 미수주공어린이집 죽림어린이집 충무어린이집 정다운어린이집 전원새울어린이집 이삭어린이집 통영관광개발공사 금호통영마리나리조트 연꽃어린이집 통영어린이집 안정어린이집 혜성어린이집 신화유치원 다솜어린이집 도남사회복지관어린이집 튼튼어린이집 블루핸즈봉평점 통영농협하나로마트북신점 고봉민김밥무전점 흥스꾸꾸미통영점 통영IC충전소 카페0126 블루마트 거북선꿀빵 한일식당 도담어린이집 봉평우체국 초원어린이집 훗친갈비무전점 cu도남사랑점 BRILLANT GS25통영운하점 고려당도남점 달라스도남점 낙원짬 GS25통영유수안점 용화짬 남부어린이집 영재어린이집 성림 우리생협 서피랑떡볶이집 자연숲어린이집 엔젤어린이집 싱글빙글어린이집 푸르지오어린이집 열린예지어린이집 갤러리호텔 다비치안경통영점 가구를만드는사람들 블록제빵소호초점 스카이라인루지통영 국민은행통영지점 통영시청어린이집 축복어린이집 이솜어린이집 천사꽃집 1990후 프레주르한진로즈힐점 동지어린이집 스카이다도남점 키즈스쿨어린이집 통영루지김치쌈 벚꽃아래CAFE 빵굽는아빠 뉴그린마트 고바우식당 떡시루 하쿠나마타타 분점 123삼계탕 오구오구대패삼겹 피앤아이소프트 산들장어숯불구이 제이메이드커피 엔젤유치원 인디자인 통영식도락 언제라도봉 훈이정육점 해다운어업회사 등심하우스 동원해물천국 하쿠나마타타죽림점 페트리코(월간커피) 리케익디자인랩 하에스디저트하우스 산청침낭면 콩이점이클라이밍집 제2금진호초장집 테그42통영루지케이불카점 성민유치원 먹자골목 청원정육 컴포즈도남점 송담추여탕무전점

## 2022년 후원금 수입 및 사용결과

(단위:원)			
1) 비지정후원금	수입	지출	
	계	78,997,316	계 66,397,470
	비지정후원금	78,997,316	결연금 1,560,000
			64,837,470
	잔액		12,599,846
2) 지정후원금	수입	지출	
	계	93,636,912	계 87,573,414
	지정후원금	93,636,912	계 87,573,414
	잔액		6,063,498

## 2022년 결산 및 2023년 예산




2022년 결산 (단위:원)			
	세입	세출	
정부보조금	경상보조금	671,777,000	사무비
	기타보조금	944,481,000	
후원금	지정후원금	93,635,414	운영비
	비지정후원금	75,997,169	63,678,850
법인전입금	법인전입금(후원금)	3,000,000	재산조성비
	법인전입금(일반)	3,000,000	5,762,000
	사업수입	567,170,960	사업비
	전년도이월금	137,964,447	1,599,678,403
	잡수입	14,597,714	예비비 및 기타
	합계	2,511,623,704	22,080,564
			차기년도이월금
			180,375,097
			합계
			2,511,623,704

2023년 예산 (단위:원)			
	세입	세출	
정부보조금	경상보조금	625,428,000	사무비
	기타보조금	735,093,000	
후원금	지정후원금	940,915,000	운영비
	비지정후원금	83,800,000	68,826,000
	법인전입금(일반)	60,000,000	재산조성비
	사업수입	6,000,000	8,000,000
	전년도이월금	190,054,416	사업비
	잡수입	11,550,000	1,691,564,250
	합계	2,652,840,416	예비비 및 기타
			166,826,256
			합계
			2,652,840,416



경상남도 통영시 발개로 153  
Tel 055-645-0645 Fax 055-641-0645  
<http://www.donamswc.or.kr>  
E-mail : donam-swc@hanmail.net

---

 <http://facebook.com/donamswc0521>  
 [http://band.us/@donamswc\(도나우리\)](http://band.us/@donamswc(도나우리))  
 donam\_swk