

2023 가을 · 겨울호

MAJUNG MUL

도남사회복지관



WELCOME

MAJUNGMUL

2023년 가을 · 겨울호

마중물 편집부

- 통권 제49호 2023년 12월 발행
- 발행인 : 배은영
- 편집부 : 박승아 김정숙 서효승 유상우 차현정
- 발행처 : 도남사회복지관
- 주 소 : 경남 통영시 발개로 153
- 전 화 : (055)645-0645 ■ 홈페이지 : www.donamswc.or.kr
- 디자인 인쇄 : 인디자인 055)648-2828

 <http://facebook.com/donamswc0521>

 [http://band.us/@donamswc\(도나우리\)](http://band.us/@donamswc(도나우리))

 donam_swc

CONTENTS

04 # 마을이야기

- 동백꽃 건강충전소
- 소소한 일상 소중한 일상
- 우리동네 희망가게 '자연채'

10 # 만나다, 찾다

- 꿈틀꿈틀 동백(동네에서 백세까지)이야기
- 똑딱똑딱 수리박람회
- 소·확·행 만들기
- "Happy Smile Car" 나눔날

22 # 만들다, 창작하다

- 세상에 하나뿐인 멋진 전시회
- 쓰레기가 돈이 되는 과자상점
- 놀 권리 증진 프로그램 5년의 여정 마무리

32 # 라이프

- 조리장님 추천 레시피 '굴국'
- 1년을 돌아보며 최인수, 김영자
- 큰활자로 보는 참 좋은 경로식당 이용 신청 및 이용 방법
- 감사한 후원자님께 드리는 편지
- 하반기 주요사업보고
- 후원자, 자원봉사자

※ 표지설명: 본 사진은 꿈틀꿈틀 동백(동네에서 백세까지)이야기 프로그램 진행중 촬영된 사진입니다.

동백꽃 건강충전소

마음이 아프고 건강관리에 어려움을 겪고 있는 어르신을 대상으로 하는 공동체 활동

나이가 들면서 신체적, 정신적, 사회적으로 어려움을 겪고 있는 어르신이 주위에 많이 있습니다. 어르신들은 '입맛이 없거나, 잠을 잘 못 자거나, 기운이 없는 것'을 나이 탓 혹은 날씨 탓으로 여기고 대수롭지 않게 여기는 경우가 많습니다. 어르신의 사회활동이 많아지면 우울감이 줄어들어 치매예방에 효과적이며, 신체활동은 스트레스에 대한 저항력을 높여 어르신의 심리안정, 정신 장애 예방에 도움이 된다고 합니다.



신체충전소 활동

통영 걷기 좋은 길 걷기(수륙터, 광도천 수국길, 미래산 편백길, 루지100세길), 기초건강검진(혈압, 혈당)



사회충전소 활동

딸기 따기 및 딸기 피자 만들기, 블루베리잼 및 청 만들기, 꽃바구니 만들기



마음충전소 활동

태블릿 PC 이용한 뇌운동(인지재활훈련), 인지교구 활동



소소한 일상 소중한 일상



“3월에 만났지 엇그제 같은데 벌써 한 해를 마무리하게 되었네요.
선생님과 팀원들과 여기까지 즐겁게 손잡고 오게 되었습니다.
올해는 특별히 기억에 남는 일은 도움을 받는 편에서 나눔을 드릴 수 있는 게 좋았고 보람도 있었네요.
어르신들이 너무 좋아하시는 모습들도 인상 깊었습니다.
외롭고 울타리 없이 살아가는 우리 1인가구들에게 소속감을 가지며
울타리의 역할을 해 주심에 감사드립니다.”

“매주 한 번씩 모일 때마다 기다려지고 가슴이 설레었습니다.
동료들 만나서 대화하고 선생님과 대화하면서 외로움도 많이 달랠 수 있었습니다.
마을선생님으로 여러 경로당에 다니면서 어르신들과 함께 만들고 가르치면서 보람도 느꼈습니다.
벌써 마지막이 왔습니다. 섭섭하기가 이루 말할 수 없습니다.
내년에도 다시 이런 모임을 할 수 있었으면 좋겠습니다.”





도시재생센터 봉평지구 주민공모사업 꿈틀꿈틀 동백(동네에서 백세까지)이야기

사업기간 2023년 9월 ~ 11월(3개월간)

벽화 도안 구상

담당자, 관장, 부장, 마을선생님이 한자리에 모여 벽화에 대한 아이템 (봉평동, 당산나무, 봉숫골)을 구상하였습니다.



벽화 교육

꿈틀꿈틀 참여자들이 모여 10회기 교육을 진행하였습니다.

참여 체험

복지관 프로그램과 연계하여 지역 주민들과 벽화 체험 부스 운영 우드관에 그림 및 덕담으로 꾸미기하였습니다.



벽화 작업

꿈틀꿈틀 참여자들과 지역주민들,
복지관 봉사자 및 후원자분들이
한자리에 모여 깔깔웃음을
자아내며 벽화그림 활동 진행하였습니다.



Happy Smile

마을로 찾아간 전시관

꿈틀꿈틀 동백 동네에서 백세까지 이야기

일시 : 2023년 10월 26일(목)
오전 10:00-12:00
오후 14:00-16:00

장소 : 당산나무 복합 문화공간

대상 : 지역주민이면 누구나

후원자 및 봉사자, 지역주민들과 함께 당산나무복합문화공간 뒤 골목벽화제형

도남사회복지관
☎ 645.0645



복작복작 마을로 찾아간 전시관

완성된 당산나무 벽화골목길에서
꿈틀꿈틀 참여자들이 준비한 작품들을 한자리에 모아 함께 전시회를 진행
벽화작업에 참여한 주민들과 유관기관을 초대해
함께 관람하고 어울림이 있는 시간을 가졌습니다.

마을주민 참여로 온정이 있는 데메마을 당산나무의
쉽과 휴식이 있는 공간(골목길)을 꾸미는 벽화거리를 조성하였습니다.

본 사업은  **통영시**가 지원하는 사업입니다.

똑 딱 똑 딱 수리박람회

수리를 매개로 한 생활밀착형 복지를 실현



특히 우산수리 부스는 송월타올우산 영일상사 대리점에서 우산 70여 개를 기증하여 우산을 교체해 주었으며 고장 난 우산은 수리점에 기증하여 부속으로 재사용할 수 있도록 하였습니다.

시계수리(손목·벽시계수리), 우산수리(고장 난 우산 교체), 화분수리(빈 화분 꽃 심기), 휠체어수리(전동/수도 휠체어 수리) 부스를 운영하며, 정원금방, 송월타올우산 영일상사 대리점, 명품 꽃 화분, 통영장애인보장구수리센터 수리전문가들의 참여로 수리 박람회가 진행되었습니다.



어깨동무 네트워크 나눔권역 소·확·행 마을 만들기

2023년 어깨동무네트워크 나눔 권역의 특화사업으로 1인가구 취약계층 주거환경개선 및 이웃 간 소통을 통한 사회화 기능향상 프로그램으로 '소소한 나눔으로 확실한 행복마을 만들기' 사업이 진행되었습니다.

소확행마을만들기는 통영시 행복펀드와 경남사회복지공동모금회가 지원하는 사업으로 1인가구 중장년층 사회관계망 형성으로 지역사회 안전망을 구축하고, 지역사회 이웃들과 소통하는 나눔 활동입니다.

통영관내 나눔 권역(산양읍, 옥지면, 도천동, 미수동, 봉평동) 5개 읍면동에 거주하는 저소득 1인가구 중장년층 17세대 주거환경개선을 비롯하여, 경로당 5개소(세포, 입석, 우포, 운하, 도남경로당)를 방문 양말목 냄비받침 만들기 체험활동을 진행 후 준비한 식재료로 함께 만든 음식으로 식사까지 하며 정을 나누는 시간을 가졌습니다.

이 사업의 특별한 점은 복지관 프로그램 참여자들이 마을선생님 역할을 수행하며 함께 경로당을 방문하여 나눔 활동을 진행했다는 점입니다. 서비스를 받기만 하는 입장에서 본인의 재능을 필요로 하는 이에게 다시 나눔을 실천하는 부분에서 자존감 향상과 사회화 기능이 향상되는 기회가 되어 성과가 큰 사업이었습니다.



2023년 자원봉사자와 후원자가 함께하는 “Happy Smile Car” 나눔날



1 Day

해피스마일 도시락 만들기

10월 21일(토) 도남사회복지관 자원봉사자·후원자님들과 함께 따뜻한 도시락을 만들었습니다.
 재료 손질부터 조리까지 함께하며 정성 가득! 사랑 듬뿍! 해피스마일 도시락을 완성할 수 있었습니다.
 완성된 도시락은 자원봉사자·후원자님들과 함께 직접 어르신댁에 방문하여 따뜻한 도시락과 마음을 전하는 시간을 보냈습니다.



2 Day

마을 어린이들과 함께 만드는 팝업 놀이터

10월 25일(수) 도남사회복지관 자원봉사자·후원자님들과 함께 아이들을 위한 놀이를 함께 하였습니다. 아이들과 만나 교감하고 즐거움을 나누는 놀이도 하고, 맛있는 간식을 함께 나누는 시간을 보냈습니다.



3 Day

마을 거점공간 벽화만들기

10월 26일(목) 도남사회복지관 자원봉사자·후원자님들과 함께 우리 마을 벽화를 완성하였습니다. 마을에서 주민들과 도란도란 이야기도 하고, 간식도 나눠먹으며 우리 마을 골목길을 환하게 밝히는 시간을 보냈습니다.





세상에 하나뿐인 멋진 사람 그림책 탄생배경

청소년들의 꿈을 현실로 만들어가는 '꿈지원프로그램'이 2021년부터 2023년까지 진행되어, 아이들의 꿈을 찾고 이를 실현하는데 큰 역할을 하였습니다. 아이들이 멘토와 만나 직업현장 경험과 자신의 재능을 발견하며 나눔을 실천하였습니다. 이를 바탕으로 다양한 작품을 만들어 지역사회에 나누었습니다.

올해에는 각자의 꿈을 모아 생각을 나누고, 그림으로 그려내며 그림책을 완성시켰습니다. 어떤 직업이든 사명감을 가지고 일한다면 그 일은 귀하고 천함이 없이 가치가 있다는 메시지를 담고 있습니다.



“

꿈꾸는아이들의 꿈과 가치를 담은 그림책 이야기

세상에 하나뿐인 멋진 전시회

그림책 /

세상에 하나뿐인 멋진 사람

글·그림 /

김유미 김대선 김소라 오서진
유준혁 이서하 정범준

도움 주신 분 /

김미진 작가

”



꿈을 꾸는 아이들의 그림 속 세상에 여러분과 함께합니다.
김미진 작가님과 꿈꾸는아이들이 그림으로 그린 꿈,
그리고 도남사회복지관이 함께한 그 추억들을 나눠요.

아이들소개



저는 고등학교 1학년 김유미입니다. 저의 꿈은 그림 업계에 종사하는 것입니다. 꿈을 이루기 위해 포트폴리오를 만들고, 그림을 실제로 팔아보는 경험을 하고 있습니다. 또한, 그림을 중심으로 다양한 분야에서 활동할 수 있도록 코딩, 일러스트 등 여러 가지를 배우며 꿈에 다가서고 있습니다.



안녕하세요. 저는 웹툰 작가를 꿈꾸는 중학교 3학년 김대선입니다. 사람들을 꿈꾸게 하는 작품을 만들고 싶습니다. 저는 웹툰 작가라는 꿈을 위해 김미진 작가님의 수업에 하루도 빠짐없이 참여하고, 도남사회복지관에서 주최하는 다양한 활동들을 즐거운 마음으로 참여했습니다. 앞으로도 제가 꿈꾸는 모습의 웹툰 작가가 되기 위해 열심히 하겠습니다.



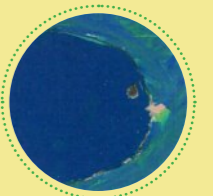
안녕하세요. 저는 중학교 2학년 유준혁이고 저는 2가지 직업을 꿈꾸고 있습니다. 첫 번째 꿈은 축구 선수입니다. 축구 선수가 되기 위해 어릴 적부터 축구를 꾸준히 했습니다. 축구를 잘하기 위해선 체력이 필요하다 생각해 태권도를 시작했습니다. 지금은 태권도의 매력에 빠져 사범이라는 꿈도 가지게 되었습니다.



안녕하세요! 웹툰 작가가 장래 희망인 중학교 3학년 김소라입니다. 저는 어렸을 때부터 그리기를 통해 저를 표현하는 것을 좋아했어요. 사람들을 위로하는 그림으로 칭찬도 많이 받고 했답니다! 그림을 사랑하는 웹툰 작가가 되어, 마음이 힘들고 무거운 분들을 치료해주고 싶습니다. 웹툰 작가가 되기 위해 꾸준히 노력하겠습니다.



안녕하세요. 중학교 1학년 오서진입니다. 몸과마음이 건강한 사람이 되어제가 느끼는 즐거움과 기쁨을 나누는 것이 저의 꿈입니다. 그런 사람이 되기 위해 태권도도 열심히 배우고, 태권도 승급 심사에서 품띠도 따고, 다른운동도 열심히 하고 있습니다. 언제나 긍정적으로 생각하고 열심히 하는 오서진이 되겠습니다.



안녕하세요. 저는 중학교 1학년 정범준입니다. 제 꿈은 천문학자가 되어서 천체를 관찰하는 것과 환경운동가가 되어서 바다쓰레기를 수거하는 것입니다. 어렸을 때 책을 보며 환경 파괴로 인한 지구온난화에 대해 관심이 생겼고, 갈수록 심각해지는 환경 파괴를 막기 위해 앞장서고 싶다는 생각이 들었습니다. 이 꿈을 실현하기 위해 비정부기구인 그린피스(Green Peace) 또는 WWF(세계자연기금)로 들어가고 싶습니다. 공부도 열심히 하고 자연환경에도 꾸준히 관심을 가질 것입니다.



안녕하세요. 저는 중학교 3학년 이서하입니다. 제 꿈은 스투어디스입니다. 현재는 학생의 본분을 다하여 열심히 공부하고 있는데요! 항상 스투어디스처럼 멋진 미소를 잊지 않고 방긋 웃으며 생활하려고 노력 중이에요.

쓰레기가 돈이 되는 과자상점



쓰레기를 줍고 처리하는 과정 자체에 즐거움을 부여하며 작은 행동으로 변화되는 캠페인

바다과자(고래, 꽃게, 문어, 오징어)로 교환해주는 캠페인

아이들에게 즐거운 경쟁을 유도하기 위해
쓰레기 무게가 가장 많은 참가자에게
특별한 선물을 증정하는 이벤트도 있었습니다.



아이들의 적극적인 참여로 총 13kg에
달하는 쓰레기를 수거하였습니다.



초록우산 어린이재단 공모사업 놀 권리 증진 프로그램 5년의 여정 마무리



본 사업은 초록우산의 지원으로 사업이 진행되었습니다.
어린이재단

1차 2019년 “애들이 놀이터로 모여라”



담당자가 계획하고 진행하는 놀이터 프로그램
사전에 불특정 다수의 아동들에게 스티커 조사 실시
(하고 싶은 놀이, 필요한 놀이기구와 도구, 놀 권리)
조사 결과를 토대로 놀이터 준비 및 진행
도남 제2공원에서 하원하는 방과 후 아동들 대상으로 마을놀이터 진행
※ 담당자가 욕구조사하여 계획하고 진행한 놀이터

2차 2020~21년 “모두가 신나는 놀이터”

3차



복지관 인근 초등학교와 연계하여 아동서포터즈 모집
서포터즈 아동들이 희망놀이 조사 & 놀이 주제 선정
역할 분담하여 함께 마을놀이터 진행 및 보조
코로나19 이슈로 비대면 놀이박스 나눔 이벤트 진행
새로운 장소(당산나무 복합문화공간)에서 팝업놀이터 진행
※ 아동 서포터즈를 구성하여 아동들이 결정하고 진행한 놀이터

4차 2022년 “모두 함께 놀자”



지역 내 아동 놀이단 모집 및 구성
보호자 서포터즈 구성하여 놀이 회의 및 교육 진행
지역사회 자원을 연계하여 놀이의 장 마련
놀이단과 보호자 서포터즈가 함께 놀이 프로그램 기획 및 진행



※ 보호자 서포터즈를 구성하여 보호자와 함께 진행한 놀이터

5차 2023년 “우리가 그린 놀이터”



환경을 생각한 놀이를 계획하는 그린놀이단 모집
지역 내 아동복지기관과 연계하여 그린서바이벌 진행
지역 내 홍보를 통해 선착순 접수하여 요트타go 비진도go 진행
지역주민 및 아동이 참여 한 도남시네마 및 팝업놀이터 진행



※ 지역 내 아동복지기관과 연계하여 환경을 생각하고 진행한 놀이터



조리장님 추천 레시피 굴국



재료

굴 120g, 무 1쪽,
콩나물 한 줌,
다시 멸치 10마리,
다시마 1조각,
대파 1개, 홍고추 1개,
마늘 2쪽, 물 4컵,
새우젓 반스푼,
천일염 1스푼,
꽃소금 반스푼

만드는 순서

- ① 굴은 천일염 한 스푼을 섞고 조물조물 씻은 뒤 맑은 물이 나올 때까지 3~4번 헹군다.
- ② 물 4컵에 멸치를 넣고 끓이다가 육수가 나오면 다시마를 넣고 3~4분 더 끓인 뒤 멸치와 다시마를 건져낸다.
- ③ ②의 육수에 꽃소금 반스푼을 넣고 나박 썰기한 무와 콩나물을 넣고 끓인다.
- ④ ③이 끓어오르면 굴, 마늘을 넣고 한소끔 끓이다가 대파, 홍고추를 넣고 새우젓으로 마지막 간을 맞춘다.



1년을 돌아보며 최인수

아이들을 좋아하는 저는 유아교육현장에서 긴 시간을 보냈습니다.

어린이집 퇴사 후에는 사회에 조금이라도 도움이 되었으면 하는 마음에 사회복지사 공부를 하였습니다. 사회복지사 일을 하기에는 나이가 많다고 주위에서 말렸지만 저는 공부하여 사회복지사 자격을 취득하였고, 감사하게도 도남사회복지관에서 채용 공고한 신중년 경력형 일자리의 업무를 하게 되었습니다.

도남사회복지관에서 받은 첫 느낌은 관장님을 비롯하여 직원들이 누구에게나 열려 있으며, 이야기를 잘 듣고 도움이 필요한 곳에는 언제든지 도와주려는 준비된 마음을 가지고 있다는 것을 느꼈습니다.

여기에 감동이 있었고 그래서 사회복지사 일을 한다는 생각이 들었습니다.

복지관에서는 '1·3세대 통합프로그램 청춘마을학교'를 진행하였습니다.

제가 배우고 경험한 것들을 나눌 수 있고, 알려 줄 수 있어서 정말 행복한 시간이었습니다.

짧은 기간이었지만 새로운 분야의 일을 할 수 있게 도와주신 관장님과 모든 직원분에게 감사드립니다.



1년을 돌아보며 김영자

안녕하세요. 저는 올해 처음으로 사회복지에 발을 디딘 새내기 신중년경력형일자리 김영자입니다. 현재 저는 여가 그가 놀이터 마실의 어르신 열여섯분의 일자리를 담당하고 있으며, 마실 놀이터를 상시적으로 운영하고, 매주 목요일은 건강&힐링 프로그램 진행을 맡고 있습니다.

여가그가놀이터 마실은 봉평동 일대에 사시는 어르신들과 지역 주민 누구나 아이들부터 어른까지 이용할 수 있는 놀이터입니다. 어르신들이 오고 가다 놀다 가시기도 하고, 방과 후 아이들이 학원 가기 전에 집에 가기 전에 잠깐씩 놀다 가고, 가족들이 함께 산책 나와 놀다 가기도 합니다.

어둠던 봉평동이 당산나무복합공간으로 인해 아주 많이 밝아졌습니다. 봉평동에서 학창 시절을 보낸 저는 무서워 큰길로 돌아서 다니기도 했는데 지금 이곳은 너무 환해지고 넓어진 골목들로 인해 어르신들이 살기에는 최상의 동네인 것 같습니다.

이 한해 나에게 주어진 1년이 정말 좋은 경험이었고, 새로운 출발을 할 수 있는 계기가 되었습니다. 어린이집에서 영유아 아이들과 함께 하던 일상이 어르신들을 만남으로 새로운 경험과 추억을 갖게 되었습니다.

동네 어르신들께 인사하는 것이 일상이 되어 어르신들도 너무 예뻐해 주십니다.

11개월이 훌쩍 지나 버렸습니다. 때로는 매달 행사들로 인해 바쁘게, 때로는 사람들과의 만남으로 즐겁게, 때로는 나눔의 따뜻함으로 이 해를 잘 마무리해 봅니다. 감사합니다.

참 좋은 경로식당 이용 신청 및 이용 방법

경로식당 소개

식사의 어려움이 있는 어르신에게 중식제공과 더불어 정서지원, 안전 및 일상생활지원등을 제공하여 건강한 노년기를 보낼 수 있도록 도움.



신청대상

65세 이상의 식사에 어려움이 있는 어르신으로 직접 경로식당에 방문하여 식사.

1순위 국민기초생활수급자 및 차상위계층으로 결식 우려가 있는 65세 이상

2순위 독거어르신으로 부양가족이 없는 자

3순위 주민센터 담당 공무원으로부터 추천을 받는 자

※ 이용자 선정 시 타 서비스 이용자 지양(장기요양등)

신청방법

- 전화 및 기관 내방 신청 ▶ 사례관리자 세대방문 상담
- ▶ 신청결과 안내, 서류안내(등본 및 신청서 외 작성)
- ▶ 서비스제공

이용방법

중식지원 시간

11:20~11:40(1차)

11:40~12:00(2차) 중식지원

중식지원 요일

월~금(주 5회) | 공휴일 제외



문의

전화 : 645-0645 | 담당자 : 차현정

하반기 주요사업보고

새로운 시작, 함께하는 변화

감사한 후원자님께 드리는 편지

2024년을 향한 편지, 후원자님께 진심을 담아 전합니다.

후원자님 안녕하세요!

“안녕하세요, 후원자님. 후원 담당 사회복지사 서효승입니다. 이렇게 글을 통해 매월 후원자님과 소통하며 감사의 마음을 전달해온 것은 저희에게 큰 기쁨이었습니다. 후원자님의 따뜻한 지지가 사회복지 현장에 힘을 실어주신 것처럼, 이 편지들은 저희 도남사회복지관과 후원자님 사이의 소중한 연결고리가 되어왔습니다. 하지만, 햇살이 바뀌듯 여러 상황들이 변화되는 상황에 내년부터는 저희의 감사편지 발송이 조금 달라질 예정입니다. 매월 발송하던 편지를 1년에 4번, 분기별로 발송하려 합니다. 이 변화는 봄비가 더 큰 꽃을 피우기 위해 필요한 것처럼, 저희의 자원을 더 효율적으로 활용하고 더 많은 이들에게 도움이 될 수 있도록 소망합니다. 후원자님의 이해를 바라며, 변화를 통해 더 나은 서비스를 제공할 수 있도록 노력하겠습니다. 고맙습니다.”

2023년 12월

도남사회복지관 직원일동



스마일 마켓

월 1회 도남주공아파트 101동 주민센터 앞 스마일마켓 상점에서 행복 나눔 작은 바자회를 진행하였습니다. 지역주민들이 깨끗하고 좋은 물건을 기증해 주기도 하고 유관기관과 연계하여 이벤트 행사로 진행하면서 참여주민들에게 저렴한 가격에 판매하니 주민들의 만족도가 아주 높았습니다. 나에겐 필요 없는 좋고 깨끗한 물건을 기증하고 싶은 분들은 언제든지 복지관으로 연락주세요.



봉숫골 나눔 장터



봉숫골 1004가 경작한 작물을 수확하고 물량을 조금 더 구입하여 당산나무 복합문화공간에서 따뜻한 나눔을 진행하였습니다. 작은 나눔이지만 받아가는 주민들도 고마움을 표현해 주고 나누는 봉숫골1004도 보람을 느낀 시간이었습니다.



추석맞이 정 나눔데이

9월 26,27일 양일간 도남주공과 미수휴먼시아 2단지에서 우리나라 고유명절 추석을 맞이하여 지역주민들과 나눔의 시간을 가졌습니다. 행복위원들과 미수휴먼시아관리소에서 예산을 지원해 주셔서 지역주민들에게 물티슈, 모듬떡, 식혜를 나누면서 이웃 간의 따뜻한 정을 나누는 시간을 가졌습니다.

마을로 찾아가는 전시관



당산나무 복합문화공간에서 지역민들과 함께하는 '마을로 찾아가는 전시관' 프로그램을 10월 26일, 11월 14일 양일간에 걸쳐 진행하였습니다. 다양한 체험을 통해 주민들의 참여를 높여 골목벽화 거리를 조성하여 직접 참여한 이웃들을 한자리에 모서 꿈틀꿈틀 참여자들이 준비한 작품까지 선보이며 전시회를 진행하였습니다. 참여주민 모두가 흐뭇해는 작은 감동이 있는 전시회였습니다.

정가득 건강 채소 나눔 데이

10월 26일, 11월 14일 양일간 당산나무 복합문화공간에서 봉숫골 1004가 수확한 채소로 파전 나눔과 야채 샌드위치를 정성껏 만들어 식혜와 함께 지역주민들에게 맛있는 나눔을 진행하였습니다. 지역주민들이 도란도란 앉아 파전에 식혜를 먹으면서 이웃들과 대화하는 모습에 환한 미소가 그려졌습니다.



열린청춘학교 특별문화체험

9월 20일 전국성인문해 시화전 시상식과 연계하여 신청 한방 엑스포로 학습자 특별문화체험을 다녀왔습니다. 모처럼 관광버스로 나가는 날이라 우천 이어도 "우리를 언제 또 이레 데리고 나오겠냐며 너무 고맙다"는 이야기를 하면서 재밌다면서 학습자 모두 즐거워했습니다. 들뜸과 설렘이 있는 시간이었습니다.

마실 놀이한마당 미니 파크골프 대회



당산나무복합문화공간 어르신 여가그가 놀이터 마실에서 11월 30일 미니 파크골프 대회를 마지막으로 2월부터 11월까지 10달간 진행되었던 마실이 올해 마무리되었습니다. 상시운영을 통해 다양한 놀이감을 자유롭게 대여하여 놀 수 있으며, 건강&힐링 프로그램도 주 1회 진행되었습니다. 24년 2월부터 다시 재개하여 진행할 예정입니다.



세대통합 청춘마을학교

1세대 어르신 '할미선생님', 2세대 담당자 '사회복지사', 3세대 당사자 '유아기관 참여아동' 1세대부터 3세대까지 함께 어우러지며 다양한 체험 활동을 하는 청춘마을학교입니다. 4월부터 11월까지 총 8회기가 진행되었고, 12월 최종 평가회로 23년 결과공유 및 24년 사업 논의를 하며 마무리하였습니다.



우리가 그린 놀이터

초록우산 어린이재단의 지원을 받아 진행되는 사업입니다. 그린놀이단, 마을놀이터, 그린서바이벌 등 프로그램을 진행하였고, 10월에 복지관 인근 당산나무 복합문화공간에서 150여 명의 아동들과 함께 다양한 체험활동과 영화관람 및 인생4컷 촬영을 진행하고 마무리하였습니다.

경로식당&식사배달사업



지역 내 결식 우려가 있는 저소득 어르신들의 균형 잡힌 식사제공을 위해 주 5회(월~금) 경로식당 운영 및 도시락 배달사업을 진행하고 있습니다. 중식제공과 더불어 안전확인과 정서지원 등으로 어르신들의 건강한 노후에 도움을 주고 지역사회 안전망구축에도 도움을 줄 수 있었습니다.

동백꽃 건강충전소



정신건강(우울증)과 만성질환으로 어려움을 겪는 65세 이상의 어르신을 대상으로 하는 공동체 활동입니다. 인지재활프로그램, 초건강검진(혈압, 혈당), 우리동네 마실거리 등의 다양한 신체활동과 태블릿 PC를 활용한 기억력 향상 운동을 하여 건강한 노후생활에 도움을 드리고자 합니다.

장애인활동지원사업



이용자의 신체, 가사, 사회활동지원 서비스를 제공하는 활동지원사를 대상으로 매월 간담회를 진행하고 있습니다. 간담회를 통하여 활동점검 및 애로사항을 공유하고 제공일정보 배부 및 공지사항 안내를 하고 있습니다.

행복을 전하는 산타할아버지와 산타할머니

노인사회활동지원 1~3세대강사파견사업단의 참여자 11명은 12월을 맞이하여 산타 할아버지와 산타 할머니가 되어 도남사회복지관어린이집 외 15개원 어린이집에 방문하여 크리스마스 구연동화 수업과 동요 수업을 진행하였으며 수업 마지막 시간에는 어르신들이 준비한 선물을 나누며 행복한 연말이 되었습니다.



수리박람회



11월 3일 봉평동 당산나무 복합문화공간에서 수리 박람회 행사를 진행하였다. 수리 박람회는 시계수리, 우산수리, 화분수리, 휠체어 수리 등 지역주민 115명이 수리 할 품목을 행사장으로 직접 들고 오시면 무료로 수리를 해드렸다. 아울러 이번 행사는 수리라는 매개로 지역주민들이 스스로 참여하고 재능기부를 통해 생활밀착형 복지를 실현하고자 합니다.



월드비전꿈꾸는아이들6기 여름캠프

지난 7월 24일(월)~25일(화) 1박2일간 부산으로 특별활동-여름캠프를 다녀왔습니다. 이번 캠프는 '꿈 피움, 도전을 담다.' 라는 주제로 아이들의 다양한 도전의식을 고취시키고, 협동 협력하는 활동을 통해 자신의 꿈에 한 걸음 더 다가갈 수 있는 시간이 되었습니다.

어깨동무 네트워크 소확행 마을만들기

통영관내 어깨동무네트워크 나눔 권역 산양읍, 옥지면, 도천동, 미수동, 봉평동 지역민을 대상으로 주거환경 개선과 소통 나눔 활동으로 '소소한 나눔으로 확실한 행복마을 만들기' 사업을 진행했습니다. 사회관계망 형성으로 지역 내 안전망을 구축하고 지역사회 이웃과의 소통으로 나눔 활동을 진행하는 시간이었습니다.



소소한 일상 소중한 일상



1인가구 중장년층들의 사회활동 참여를 위한 프로그램으로 자조모임을 통해 양말목 방식과 나전칠기 손거울을 함께 만들어 작품을 전시하고, 경로당 어르신들과 지역민들을 대상으로 양말목 냄비받침을 함께 만들어 보는 시간을 가졌습니다. 이후 작품들은 복지관 인근 복지기관과 공공기관에 나눔을 실천하였습니다.

해피스마일한 마을 마을로 나온날



당산나무 복합문화공간에서 지역민들과 함께하는 '마을로 나온날' 프로그램을 진행하였습니다. 지난 9월에는 지역민들과 떡을 직접 만들어 나눠먹기도 하고, 10월에는 마을 어린이들이 참여할 수 있는 다양한 체험 부스 운영으로 즐거운 시간을 보냈습니다.

함께 Green(그린) 우리마을

통영중학교, 통영여자중학교 학생 22명의 참여로 함께그린우리마을 중7회기가 마무리 되었습니다. 지난 1년간 우리마을 학생들이 우리마을의 환경을 조사하고 문제점을 발견하고 이를 해결해 나가기 위한 다양한 방법을 발굴하여 이를 교육자료로 만들어 우리마을 어린이들 및 지역민들에서 알리는 교육활동 및 환경캠페인을 진행하였습니다.



플라스틱 병뚜껑을 체포합니다



진남초등학교, 한려초등학교 전교생 대상으로 플라스틱 병뚜껑 모으기 캠페인을 진행하였습니다. 763명의 학생들이 참여하여 총 3,132개의 병뚜껑이 수거되었습니다. 모어진 병뚜껑은 녹색스카우트 학생들과 함께 업사이클링(스마일, 물고기)작품을 만들어 마을을 환하게 밝히는 벽화 작품이 탄생되었습니다.

통합사례관리 사례발표회

늘어가는 복지수요와 함께 사례관리의 중요성과 역할이 부각됨에 따라 다양한 욕구와 복잡한 문제를 가진 CT들의 실천사례 발표를 관내 유관기관들을 초대하여 진행하였습니다. 외부전문가 슈퍼비전을 받아 체계적인 서비스 연계·조정뿐 아니라 활용 가능한 자원과 서비스 지원이 이루어지도록 항상 노력하고 있습니다.



가사지원

주 1회 밀반찬과 영양죽을, 월 1회 돈가스를, 12월에는 김장축계에 참여하여 김치를 지원하였습니다. 저소득 취약계층 이용자들의 욕구에 맞는 다양한 먹거리를 제공함으로써 균형잡힌 영양섭취 및 직·간접적인 경제적 부담경감에 도움을 주고 정기적인 방문으로 정서지원 및 안전망구축에 도움을 줄 수 있었습니다.

경제적지원



통영관광개발공사 여름철 보양식, 가마솥 치킨, 통영 금호마리나임직원 이불 및 선물세트, 통영관광개발공사 노동조합 명절맞이 선물세트, 통영시사회복지협의회 연계로 도어락 설치, 통영관광개발공사 케이블카 탐승지원, 월드비전 조손세대 방한의류비지원, 자연재 중식지원 등의 다양한 후원으로 저소득 취약계층 이용자에게 전달 할 수 있었습니다.

쓰레기 무게에 따라 바다과자로 교환해주는 캠페인



여름기간 폐장한 수륙터 해수욕장을 찾아 비치클린 캠페인을 진행하였습니다. 이번 캠페인은 해양 쓰레기 무게에 따라 바다과자로 교환해주는 캠페인으로 참여자들은 친환경 비닐봉투, 장갑, 집게 등으로 구성된 비치클린 키트를 수령 후 활동을 진행하였습니다. 또, 아이들에게 즐거운 경쟁을 유도하기 위해 쓰레기 무게가 가장 많은 참가자에게 특별한 선물을 증정하는 이벤트를 진행하였습니다. 이에 적극적인 참여로 총 13kg에 달하는 쓰레기를 수거할 수 있었습니다.

명절맞이 정(情)나누기



추석 명절을 맞이하여 우리지역에 도움이 필요한 이웃 80명에게 명절음식과 선물을 전달하였습니다. K-water통영수도센터, 참 좋은 동행점 8곳(낙원점, 송화점, 자연채, 성림, 통영식도락, 훈이정육점, 동원해물전국, 스파클)과 통영지역자활센터에서 한가위 보름달 같은 풍성한 명절음식을 준비해주어 이웃에게 전달할 수 있었습니다.



Happy Smile Car 나눔날

나눔의 씨앗을 뿌린 Happy Smile Car는 자원봉사자와 후원자들의 손길이 모여 만들어진 특별한 나눔날입니다. 10월 21일, 25일, 26일 총 3일간 이루어져 도남사회복지관 사업장 마을 구석구석을 돌아보며 후원(나눔)의 의미와 기쁨을 느낄 수 있었습니다. 지속적으로 다양한 나눔날을 준비하여 나눔 문화확산에 기여할 것입니다.

세상에 하나뿐인 멋진사람



지난 3년 동안 월드비전 공모사업으로 꿈지원 프로그램을 기획해 청소년을 대상으로 자신의 꿈을 찾고, 그 꿈을 실현하는데 필요한 지원을 제공하는 프로그램을 진행 하였습니다. 올해에는 아이들이 글과 그림 모두 작업에 참여하여 그림책이 완성되었습니다. 이에 자신의 꿈과 가치를 표현하는 과정을 통해, 꿈을 이루는 과정에서의 성장과 변화를 경험하였습니다.

도남사회복지관 후원자·자원봉사자 명단

[현금]

(2023.1.1~2023.12.31)

강분애 강석주 강성욱 강순희 강영춘 강진욱 강행정 강혜원 공혜나 고정혜 공명숙 공윤주 공태원 국민은행 통영점 권순삼 권미영 권수경 권영학 김가영 김갑석 김경선 김경숙 김경숙 김광석 김광웅 김기철 김나운 김다솔 김단아 김대경 김대운 김도겸 김도성 김두선 김등춘 김명안 김미화 김민규 김민영 김민준 김민지 김민창 김보상 김봉숙 김봉희 김상문 김석금 김선례 김성련 김성욱 김성철 김세곤 김승현 김시훈 김영남 김영선 김영세 김용우 김은우 김인숙 김재연 김정기 김정숙 김정현 김종욱 김종현 김지수 김지영 김지윤 김지현 김진성 김춘선 김필순 김학수 김현길 김현준 김현철 김혜란 김혜린 김희진 나기석 남경연 남환용 노성진 대우소방공사 동화나라자연어린이집 동백투어 류재식 문이순 물사랑나눔단 박건를 박두연 박명숙 박미옥 박성철 박순옥 박순한 박승아 박용식 박은주 박은진 박정보 박정 변대운 변재수 변종태 서근혁 서복남 서성록 서영우 서호승 성봉중 손미숙 송경영 신소은 신영단 신외순 아낌없이주는나무 아혜련 안미정 안정숙 양선정 양승만 양재일 양정훈 여호영 오명임 오임숙 우민석 유동익 유소연 유연경 유영선 유위숙 유해진 윤경순 윤병웅 윤병철 윤선미 윤훈선 이강중 이금설 이나현 이덕희 이동원 이령경 이미숙 이민근 이분이 이삼숙 이상동 이성룡 이성림 이수진 이순자 이승찬 이승현 이쌍화 이영화 이예린 이오중 이원숙 이은숙 이인우 이정민 이정임 이진용 이진화 이춘수 이춘희 이화영 주은아 임병철 임봉선 임봉임 임성돈 임윤철 임정욱 임화영 임희연 장윤경 장석철 전상영 전순근 전창환 전현자 정경임 정덕순 정득수 정봉식 정부영 정삼근 정순정 정재익 정재현 정재훈 정종근 정주홍 정충식 정홍철 제귀숙 제순옥 조광일 조길훈 조대현 조동수 조소영 조순영 조양우 조은숙 조재형 조장연 조정현 조현수 주수선 주은숙 주추희 최광호 최랑호 최삼림 최연옥 최영진 최원주 최은열 최정미 추동숙 추두연 추영진 통영이마트 한희영 허선희 허수원 허은미 허정웅 허태석 홍영숙 황서현 황순현 황지영 황지희 황현자

[현물]

GS25유수안점 가마골 거북선꿀빵 경남사회복지관협회 경희수산 고려당 고봉민김밥무전점 금호통영마리나리조트 김민준 낙원찜 뉴그린마트 달라스 도봉새마을금고 도은반찬 동신찬나들이 동원해물천국 뚜레쥬르한진점 박종길 봉평동행정복지센터 빵굽는아빠 설맥통영죽림점 성림 송화찜 스카이라인루지통영 스카이라인 야자모텔 우송창호금속 월드비전경남울산사업본부 이희자 자연채 청원정육 치매안심센터 통영관광개발공사 통영관광개발공사노동조합 통영국제음악재단 통영동백라이온스클럽 통영동백커피식물원 통영라이온스클럽 통영로컬푸드 통영시청 통영시청어린이집 통영식도락 통영심폐소생술봉사대 통영지역자활센터 하쿠나마타타 훈이정육점

[자원봉사자명단]

강수진 공혜나 곽은영 김민제 김서연 김전욱 김태진 김현권 박영희 백지수 송연우 신상빈 안미정 옥윤복 유영욱 유운서 이소이 이은효 이지윤 이희수 정원진 정윤희 정하연 제수예 조민술 조서영 채예랑

[참좋은 동행점]

언양본갈비죽림점 신한금융플러스 신세계주방그릇 세진의원 향토집 보성녹돈 걸망개식당 25시분식나라 바다와시인 무전한우 자연채식당 서울미용실 봉평삼계탕 농축협도남지점 도봉새마을금고 모녀칼국수 강북삼계탕 본한의원 고봉민김밥죽림점 명화다찌 한마음식당 송화찜 GS25통영문화점 바다정보통신 한려식당 미수주공어린이집 충무어린이집 전원새움어린이집 이삭어린이집 통영관광개발공사 안정어린이집 도남사회복지관어린이집 블루핸즈봉평점 통영농협하나로마트북신점 고봉민김밥무전점 흥스꾸꾸미통영점 통영IC충전소 카페0126 블루마트 거북선꿀빵 한일식당 도담어린이집 봉평우체국 cu도남사랑점 BRILLANT GS25통영온하점 고려당도남점 달라스도남점 낙원찜 GS25통영유수안점 영재어린이집 리틀영재어린이집 성림 서피랑떡볶기집 엔젤어린이집 다비치안경통영점 가구를만드는사람들 블록제빵소통호점 스카이라인루지통영 통영시청어린이집 이슬어린이집 천사꽃집 1990후 뚜레쥬르한진로즈힐점 스카이라인도남점 통영루지김치쌈 벚꽃아래CAFE 빵굽는아빠 뉴그린마트 고바우식당 떡시루 하쿠나마타타 123삼계탕 오구오구대패삼겹 피앤아이소프트 제이메이드커피 엔젤유치원 인디자인 통영식도락 언제라도봄 훈이정육점 해다은어업회사 동원해물천국 페트리코(월간커피) 하에스디저트하우스 산청침녕면 콩이점이클라이밍점 제2금진호초장집 성민유치원 먹자골목 청원정육 컴포즈도남점 송담추어탕무전점 정아실비 심가네 해물짬뽕 린스킨앤바디 고양이회관 소매물도 송도회시장 브라운핸즈 마실 선택 스피드모터스 재은호 코카모메 해모로어린이집 406고깃집통영죽림점 GS25통영미동점

2023년 후원금 수입 및 사용결과

(단위: 원)

1) 비지정후원금

	수입	지출
계	64,967,546	계 64,967,546
비지정후원금	64,967,546	결연금 1,560,000
		사업비 63,407,546

2) 지정후원금

	수입	지출
계	87,000,700	87,000,576

2023년 결산 및 2024년 예산

▪ 2023년 결산

(단위: 원)

세입			세출		
정부보조금	경상보조금	730,094,000	사무비	인건비	715,125,580
	기타보조금	1,007,908,000		운영비	74,206,270
후원금	지정후원금	87,000,700	재산조성비	2,094,000	
	비지정후원금	64,967,546	사업비	1,761,278,755	
법인전입금	5,000,000	예비비 및 기타	35,766,735		
사업수입	636,944,060	차기년도이월금	140,253,831		
전년도이월금	180,375,097	합계	2,728,725,171		
잡수입	16,435,768	합계	2,728,725,171		
합계	2,728,725,171				

▪ 2024년 예산

(단위: 원)

세입			세출		
정부보조금	경상보조금	782,133,000	사무비	인건비	764,202,510
	기타보조금	1,156,064,000		운영비	76,581,350
후원금	지정후원금	50,080,000	재산조성비	2,000,000	
	비지정후원금	65,000,000	사업비	2,004,162,770	
법인전입금	5,000,000	예비비 및 기타	100,210,581		
사업수입	719,772,000	합계	2,947,157,211		
전년도이월금	152,518,211	합계	2,947,157,211		
잡수입	16,590,000				
합계	2,947,157,211				



경상남도 통영시 발개로 153
Tel 055-645-0645 **Fax** 055-641-0645
<http://www.donamswc.or.kr>
E-mail : donam-swc@hanmail.net

 <http://facebook.com/donamswc0521>

 [http://band.us/@donamswc\(도나우리\)](http://band.us/@donamswc(도나우리))

 donam_swc