

2022 봄 · 여름호

MAJUNG MUL

도남사회복지관



WELCOME

MAJUNG MUL

2022년 봄 · 여름호

마중물 편집부

- 통권 제46호 2022년 7월 발행
- 발행인 : 배은영
- 편집부 : 박승아 김경선 김정숙 유상우
- 발행처 : 도남사회복지관
- 주소 : 경남 통영시 발개로 153
- 전화 : (055)645-0645 ■ 홈페이지 : www.donamswc.or.kr
- 디자인 인쇄 : 인디자인 055)648-2828

 <http://facebook.com/donamswc0521>

 <http://band.us/@donamswc>(도나우리)

 [donam_swc](https://www.instagram.com/donam_swc)

CONTENTS

04 # 마을이야기

- 우리동네 희망가게 “통영해미락&동원해물천국”
- 참좋은 동행점과 함께하는 “정(情)이 넘치는 나눔 반찬”
- 마을과 나누고 함께하는 참좋은기업 “통영관광개발공사”
- 마을과 나누고 함께하는 참좋은기업 “스카이라인루지 통영”

12 # VISIT : 만나다, 찾다

- 나의 코로나 해방일지 “노인사회활동지원 문화나들이”
- 나의 코로나 해방일지 “참좋은 경로식당”
- 나의 코로나 해방일지 “열린청춘학교 문화체험”

18 # CREATE : 만들다, 창작하다

- 행복충전 건강키움플러스
- 지구야 우리가 지켜줄게 “녹색스카우트”
- 세대통합 청춘마을학교
- 소소한 일상 소중한 일상

26 # 라이프

- 조리장님 추천 레시피
- 도남사회복지관은 나에게
- 큰활자로 보는 도남사회복지관
- 복지관 사업보고
- 상반기 주요사업
- 후원자 자원봉사자

※ 모든 프로그램은 코로나19 거리두기 단계에 맞춰 방역수칙을 준수하여 진행하였습니다.

※ 표지설명 : 본 사진은 지구야우리가 지켜줄게 '녹색스카우트' 프로그램 진행중 촬영된 사진입니다.

우리동네 희망가게 “통영해미락&동원해물천국”



“따뜻한 죽 한 그릇에 마음은 따스해지고..”

나눔을 실천하는 방법은 다양합니다. 통영해미락&동원해물천국에서는 치아 상실 및 섭식장애로 일반식 섭취가 어려운 세대에 정기적으로 영양죽을 후원해 주고 있습니다. 영양죽이 오는 날이면 대문을 활짝 열어놓고 기다리시는 어르신, 눈물을 글썽이며 집에 사람이 찾아와 준다는 것만으로도 감사하다는 어르신. 이렇게 따뜻한 죽 한 그릇에 우리 이웃들의 마음은 따스해집니다.





1층에는 철판해물탕과 해물찜 등 다양한 해물요리와 정식코스가 준비되어 있습니다.



3층에는 회와 통영다찌를 한 상 가득 맛볼 수 있는 코스요리가 준비되어 있습니다.
 멋진 바닷가 풍경을 바라보며 가족이나 연인, 친지들과
 멋진 외식을 해보는 건 어떨까요?
 깨끗하고 넓은 내부로 회식이나 단체 모임에도 좋습니다.



📍 통영시 남포2길 41 통영해미락 ☎ 055-645-3955 동원해물천국 ☎ 055-649-7878

참좋은 동행점과 함께하는 정(情)이 넘치는 나눔 반찬



‘우리에게 따뜻한 이웃이 있습니다.’

코로나 19로 힘들어하는 우리 이웃에게 조금이나마 힘을 주고자 참좋은 동행점과 함께 ‘정이 넘치는 나눔 반찬’을 진행하였습니다. 나눔 반찬을 후원해 준 고려당베이커리, 동신찬나들이, 도은반찬, 먹자골목, 성림, 통영지역자활센터(풍성한먹거리사업단)에 진심으로 감사드립니다. 덕분에 건강하게 코로나 19도 잘 이겨냈습니다.





정(情)이 넘치는 나눔 반찬에 참여하게된 계기가 있나요?

고려당 베이커리 대표 : 매월 한번씩 복지관에 빵을 후원하고 있는데 이웃에게 따뜻한 나눔을 하는 행사를 담당자가 안내해 주셔서 즐거운 마음으로 참여하게 되었습니다.

반찬은 어떤 마음으로 준비했나요?

동신 찬 나들이 대표 : 판매할 때도 사랑하는 우리 가족에게 맛있게 먹이려는 마음으로 반찬을 준비하는데 이번 행사에도 그런마음으로 정성껏 만들었습니다.



다른 기관에도 후원을 많이 한다고 하는데 이유가 있나요?

도은반찬 대표 : 제가 만든 반찬을 먹어보고 맛있다고 말해주는 분들을 만나면 어깨춤이 절로 납니다. 그러다보니 조금씩 후원하는 곳이 늘게 되었습니다.

카레라이스를 만들어 주셨는데 힘들지 않았나요?

먹자골목 대표 : 다른 날보다 1시간 일찍 출근해서 준비를 했습니다. 이런 나눔은 처음이라 설레기도 하고 살짝 긴장되기도 했습니다. 앞으로도 기회가 되면 작은 나눔을 실천하고 싶습니다.



도남사회복지관의 탄탄한 조력자라는 애칭이 있는데 어떻게 생각하세요?

성림 대표 : 복지관 가까이 있다 보니 더 애착이 갑니다. 제가 참여할 수 있는 프로그램이 있으면 부담 갖지 말고 언제든지 이야기해 주세요. 조금이나마 도움이 된다니 너~~무 좋아요.

참여자들과 함께 준비하는데 불편함은 없었나요?

통영지역자활센터 담당과장 : 판매를 하기위해 늘 사전에 준비를 하니 이제 이런 나눔 정도는 거뜰히 하는 것 같습니다. 작은 나눔이 우리 이웃에게 행복을 줄 수 있어서 참 좋습니다.





통영을 함께 거닐다

통영관광개발공사

마을과

나누고 함께하는 참 좋은 기업

함께하는 나눔

4월 15일 통영관광개발공사에서 참 좋은 경로식당 및 식사배달 이용 어르신들께 따뜻한 밥을 제공 할 수 있도록 쌀 10kg 15포를 지원해주셨습니다.

함께하는 동행

4월 15일 통영관광개발공사에서 참 좋은 경로식당 자원봉사활동을 진행하였습니다. 코로나19로 인해 경로식당에서 식사를 할 수 없어 다회용 도시락에 조리된 음식을 포장하고 대체식과 함께 어르신들께 맛있는 점심을 전달하였습니다.

함께하는 동심

6월 11일 청소년 10명을 대상으로 통영의 대표 관광지 중 하나인 통영VR체험관을 방문하였습니다. VR체험을 통해 통영 이곳저곳을 간접적으로 경험해 보고, 게임도 즐기며 즐거운 시간을 보낼 수 있었습니다.

함께하는 마음

가정의 달을 맞이하여 5월 6일 65세 이상의 지역 주민들을 대상으로 “카네이션 정(情) 나눔데이”를 진행하였습니다. 휴지 12롤과 생화카네이션 나눔을 하면서 서로의 행복하고 따뜻한 마음을 전하였습니다.





꾸러기지역아동센터 아이들의 단체사진



멈출 수 없는 짜릿함!
스카이라인루지통영

마을과

나누고 함께하는 —— 참 좋은 기업



스카이라인루지통영

스카이라인루지통영은 2017년 도남사회복지관과 업무협약을 체결하여 모금액, 물품지원, 루지 탑승권 지원 등 현재까지 다양한 사회공헌활동을 진행하고 있습니다.



함께해서 특별했던 나눔



코인위싱웰 모금액 전달

스카이라인루지통영은 지난 2020년에 1년여간 코인위싱웰을 통해 모금한 450만원을 도남사회복지관과 통영시종합사회복지관과 전달식을 진행하였습니다. 통영루지는 앞으로도 다양한 방법을 통해 도움이 필요한 이웃과 지역주민에게 사회공헌활동을 약속하는 시간을 가졌습니다.

나눔의 날 물품지원

도남사회복지관에서는 후원자, 자원봉사자와 함께하는 연말 나눔행사인 "나눔의 날" 행사에 스카이라인루지통영도 함께 동행하고 있습니다. 나눔의 날 행사에서 모여진 물품들은 우리 마을에 도움이 필요한 총 100가정에 전달되었습니다.



루지 탑승권 지원

매월 정기적으로 무료 탑승권을 복지관에 후원을 해주고 있습니다. 후원자, 자원봉사자 198명, 통영시 사회복지 종사자 223명, 저소득층 아동 50명 등 계속해서 통영시 지역주민에게 문화체험의 기회와 선물을 지원해주고 있습니다.

코로나 나의 해방일지

우리 다, 행복했으면 좋겠어
짹하고 햇볕 난 것처럼,
구겨진 것 하나 없이



노인사회활동 지원 문화나들이

코로나 19 바이러스로 묶여있던 몸과 마음에 살랑이는 봄바람을 신고
떠나는 즐거운 문화나들이~ 평균 연령 75세,
하지만 마음만은 이팔청춘! 합천 영상테마파크 속으로 떠나보아요~



2022년 5월의 봄날.

도남사회복지관의 노인사회활동 지원 참여 어르신들은 합천군 영상테마파크를 방문하여, 그 시절 추억을 불러 일으키는 60년대 드라마 세트장을 견학하며 향수에 젖은 ‘라떼 시절’ 이야기를 나누며 즐거운 시간을 보냈습니다.

‘포스트 코로나’ 이후 3년 만에 떠나는
즐거운 문화 나들이입니다. 함께하는
어르신들 모두 “오랜만에 가는 나들이라
어린이처럼 설레고 기대했다.”라며
즐거운 마음을 한껏 내비쳤습니다.



몇 년 간 함께 활동하면서도 나들이
한번 못 가봤던 지난 시간을 뒤로하고,
더 많은 추억과 행복을 약속하며
다음 나들이를 기약해 봅니다.



“ 집에서 혼자 밥 먹으니 밥맛도 없더니 같이 밥 먹으니 밥맛도 좋네~ ”

참 좋은 경로식당



“
 경로식당 65세
 이상의 저소득
 독거어르신들에게
 무료중식을 제공하여
 건강하게 노년기를
 보낼 수 있도록
 돕고자 합니다.
 ...

“ 아이고 쌤님~ 이기 얼마만입니까? 밥 묵으로 온께나 쌤님도 보고~~ ”



2020년부터 시작된 코로나로 인해 경로식당이 문을 닫은지 벌써 2년이란 시간이 흘렀습니다. 2022년 5월부터 경로식당이 다시 문을 열어 어르신들이 오셔서 인사도 나누며 이야기 꽃도 피우고 따뜻한 밥도 같이 먹는 식구가 되는 공간이 되었습니다.

열린청춘학교

생활 속 문화체험

코로나19로 자유로운 외출을 제한받다가
정말 오랫동안 성인문해 학습자들과
전혁림 미술관과 꿈이랑 도서관으로 문화체험을 다녀왔습니다.
가까운 곳에서 느낀 자유로운 행복을 소개합니다.





전혁림 미술관 관람

통영을 대표하는 전혁림 화백의 전시는 물론 이날은 트리엔날레 축제기관과 겹쳐 피카소의 진품작품도 감상할 수 있었습니다. 통영에 살고 있어도 쉽게 가지지 않는데 좋은 날에 좋은 사람들과 함께 하니 더 뜻깊고 행복한 시간이었습니다.



꿈이랑 도서관 방문

산양면에 위치한 꿈이랑 도서관은 체험도 가능하고 다양한 볼거리가 제공되는 곳이었습니다. 학습자들과 각자가 읽고 싶은 도서를 대여해서 읽어보기도 했습니다.



행복충전 건강키움 플러스



만성질환과 마음의 위로가 필요한 60세이상의
어르신을 대상으로하는 공동체 활동입니다.

기초건강검진(혈압, 혈당), 우리동네 마실가기,
추억음식 만들기 등의 다양한 체험활동과 원예활동으로
우울감 및 만성질환 관리에 도움이 되고자 합니다.



우리동네 마실가기(접시만들기)



원예활동(식물심기)

원예활동(토피어리)



추억음식만들기(호박송편)

원예활동(꽃바구니)



♡ 본 사업은 '살고싶은 통영 행복펀드' 배분사업으로  사랑의연예  경남 사회복지공동모금회 가 지원합니다. ♡



놀이중심 활동을 통한 환경가치 인식개선 프로그램

지구야 우리가 지켜줄게

마을에서 배우고 나누는 —— 녹색스카우트





마을에서 배우고 나누는 녹색스카우트

기후변화로 인한 이상기후, 기상이변 등 심각한 환경문제로 조성되고 있습니다. 우리 복지관도 기후위기 대응은 선택이 아닌 필수가 되었습니다. 2022년에는 기후위기에 대응하여 아이들에게 주입식 환경교육에서 벗어나 직접 만들고, 먹어보며 자연(마을)에서 체험하며 환경감수성을 키워 나갈 수 있도록 교육을 준비하였습니다.

기간

2022.04 .~ 2022. 12.

대상

꾸러기등지지역아동센터 아동 10명
진남초등학교 학생 10명
한려초등학교 학생 10명

지구를 위한 첫걸음

창의력과 상상력을 키우고 환경문제를 이해하는 놀이활동(빗물받이 이정표, 멸종위기동물 발자국 등)

오늘부터 무해하게

생애주기별(초등학생) 맞춤형 환경 놀이체험(친환경먹거리, 에너지, 자원순환 등)

우리의 목소리를 들어주세요

놀이·체험활동을 통해 습득한 경험을 지역사회에 캠페인 및 나눔활동



기후보드게임 활동



빗물받이 이정표 만들기



해양쓰레기 줍기



멸종위기동물 발자국 남기기

세대통합 **청** **춘** **마** **을** **학** **교**

1세대 할미선생님, 2세대 담당복지사/교사, 3세대 참여아동
세대가 어우러지고 함께 만들어가는 프로그램.



[나도 할미 선생님]

“나, 너, 우리들 손주 한 명 이상은 키워봤지? 안 그래?”

아이들을 좋아하는 마음으로 시작된
‘할미선생님’ 선생님께서 역량을 강화하기 위해
양성교육 10회 진행, 프로그램 진행하기 전
텃밭 정리와 환경정화 활동



[눈코입귀손 오감교실]

복지관 인근 아동기관 5곳에서 아동 135명이 참여하여 진행

1회기 자연교실



방울토마토 심기 / 물주기



아이스크림 막대 봄꽃 액자 만들기

2회기 전통교실



도남 전통시장 놀이



팝콘 나눔

3회기 청춘교실



곤충 영상시청



개구리알&개운죽 만들기





1인가구 중장년층 역량강화 프로그램 소소한 일상 소중한 일상

소소한 일상 소중한 일상은
1인가구 중장년층을 대상으로 다양한 작품활동 및 나눔활동을 진행하고 있습니다.
상반기에는 다육이 리스와 장미꽃 앙금 백설기를 만들어 경로당 어르신들께
전달하였으며, 하반기에는 우드 트레이, 한지 공예 소품 보관함, 나전칠기 수저
공예활동으로 경로당에 방문하여 나눔활동을 진행 할 예정입니다.

또한 참여자 재능을 활용한 작품을 만들어
지역주민들을 대상으로 나눔도 진행 할 예정입니다.
이웃들과 함께 하며 나눔을 실천 하는 참여자들의 행복한 도전을 응원해 주세요.



① 다육이 리스 작품활동 ② 다육이 리스 ③ 해평경로당 나눔활동
 ④ 성원1차아파트경로당 나눔활동 ⑤ 장미양금꽃백설기 작품활동 ⑥ 장미양금꽃백설기
 ⑦ 동신2차아파트경로당 나눔활동 ⑧ 미수주공아파트경로당 나눔활동

♥ 본 사업은 '살고싶은 통영 행복펀드' 배분사업으로  사랑의열매  경남 사회복지공동모금회 가 지원합니다. ♥

누구나 쉽게 만들 수 있는
김미라 조리장님의 추천 레시피!

우리나라의 오래된 의서인 #자산어보에 따르면
“낙지를 먹으면 사람의 원기를 돋우는데 좋다” 라고 기록이 되어 있습니다.

물이 생기지 않는 「낙지볶음」 배워봅시다





<재 료>

낙지 2마리, 대파1, 양파 반개, 홍초2개, 팽초2개, 당근 조금, 양배추1/4, 깻잎 5장

<양 념>

고춧가루 4숟갈, 진간장 4숟갈, 물엿 3숟갈, 설탕 1숟갈, 식용유 1숟갈
후추 조금, 생강 1쪽, 참기름, 깨소금 약간



야채는 예쁘게 채 썰고

낙지는 밀가루나 굵은 소금을 이용하여 바락바락 문질러가며 세척해주세요

이제 만들어 볼까요?!

- ① 낙지를 달군 팬에 물 없이 익힌 뒤 먹기 좋은 크기로 잘라줍니다
→바로 볶으면 물이 정말 많이 생깁니다!!
- ② 야채와 양념장을 넣어 볶아줍니다
- ③ ②에 낙지를 넣어 2분간 볶아줍니다
- ④ 불을 끄고 깻잎, 참기름, 깨소금을 넣고 마무리~
- ⑤ 소주 1병을 구입한 후 안주로 먹어도 되고 취향껏 막걸리를 구매하셔도 좋습니다^^

도남사회복지관은 나에게



관장 배은영

“서로의 성장에 온마음으로 함께하는,
나의 꿈을 실현하는, 내면의 나를 끝없이 키우는곳”



김혜지 “저에게 도남사회복지관은 나침반 같은 곳입니다.
제가 올바른 방향으로 나갈 수 있는 지표를 만들어 주는 곳입니다.”

유동익 “도남사회복지관은 나를 성장하게 해주는 꿈터!”

강미나 “좋은사람들을 만날 수 있고, 웃음과 행복이 넘쳐나는 곳입니다.”

유상우 “직장동료로 만나 제2의 가족이 되어 많은
시간을 함께 보내는 우리가 있는 여기!”

최인수 “함께 배우고 더불어 성장 할 수 있는 곳!”

서효승 “도남사회복지관은 내 머릿속의 성역이다.”

김경선 “나를 성장하게 하고 웃게하는 곳”



도남사회복지관은
나에게





이화영 “도남사회복지관은 저에게 희로애락 같은 곳입니다.
20대, 30대, 40대 현재.. 기쁨과 즐거움이 공존하는 곳입니다.”

김정숙 “함께 공감하고 웃어주는 사람들이 있어 행복한곳”

이미숙 “내가 할 수 있는 일이 있어 좋고, 새로운 것을 배울 수 있어 좋은 곳,
좋은사람들과 함께 할 수 있어 좋은 도남사회복지관”

김미라 “나만의 세상에서 우리들의 세상으로 한걸음 나아갈 수 있게 해준 이정표”

박지혜 “나의 또다른 식구들이 존재하는 곳”

허수원 “내 인생을 바꾼 특별한 만남!”

차현정 “넌 안돼”가 “넌 할 수 있어”로 바뀌는 마법의 공간

박승아 “나의 삶의 일부, 내 인생의 최고의 행운인 곳”

큰할자로 보는 도남사회복지관



» 복지관 소개

도남사회복지관은 마을에서 주민들과 함께 학습하고 함께 일하고 이웃간 소통으로 함께 안전한 복지마을 1번지를 만들기 위해 지역주민과 함께합니다.

경상남도 통영시 발개로 153
Tel. 055-645-0645

» 복지관을 이용하는 방법



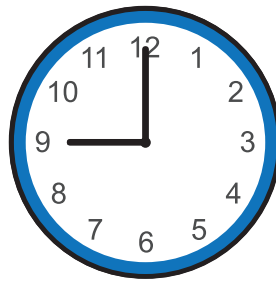
이용할 수 있는 사람

우리마을에 살고 있는 사람이라면
누구나 이용할 수 있습니다.

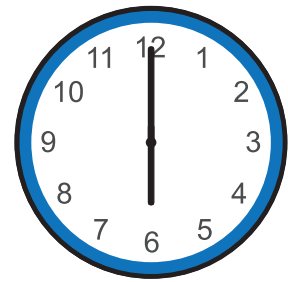
이용시간

월요일부터 금요일까지 이용할 수 있습니다.
공휴일은 쉽니다.

*공휴일은 달력에 빨간색으로 되어있습니다.



시작



끝

○ 복지관 여는 날 ○ 복지관 쉬는 날

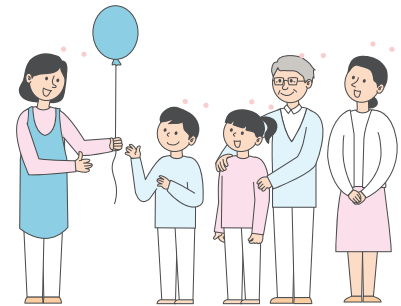
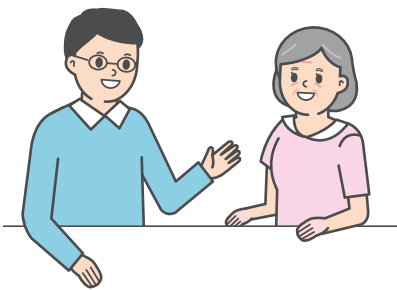
아침 9시부터 저녁 6시까지 이용할 수 있습니다.

이용순서

상담하기

이용신청서 작성하기

이용하기



✿ 이용하고 싶은 사람이 많은 서비스의 경우 기다릴 수 있습니다.

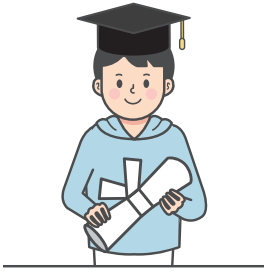
어떤 일을 하고 있나요?

아동·청소년



교육·체험활동

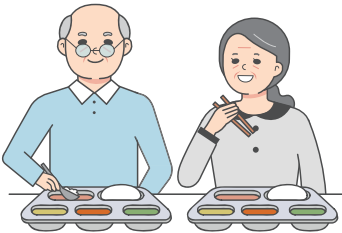
생활속 나눔활동에 대해 이해하고 실천합니다.



진로체험·꿈 지원

미래 준비에 필요한 경험과 기술을 배웁니다.

중장년·노인



식사지원

식사해결에 어려움이 있는 사람에게 건강하고 맛있는 식사를 할 수 있도록 지원합니다.



일상생활지원

매일매일 지내는데 필요한 것들을 나눕니다.

장애인



활동지원서비스

장애인이 살아가는 데 필요한 일반적인 활동을 지원합니다.

지역주민



마을만들기

우리 마을에 이웃들이 함께 어울려서 살 수 있는 방법을 고민하고 해결합니다.

생활에 불편하신것이 있으시다면 언제든지
도남사회복지관으로 방문하시거나
전화주시면 함께 방법을 찾겠습니다.

☎ 055-645-0645

상반기 주요사업보고

이웃과 함께하는 당신,
참 좋은 사람입니다.

설날을 맞이하여 참 좋은 동행점에 방문해 명절 인사와 소정의 선물(모듬송편)과 2021년 기부금 영수증을 전달하며 감사의 마음을 전달하는 시간을 가졌습니다.



지구야 우리가 지켜줄게
『빗물받이 예술이되다』



5월 31일 바다의날을 기념하여 녹색스카우트 아이들과 환경캠페인을 진행하였습니다. 이번 캠페인은 아이들 학교 인근에 위치하고 있는 도시 공원에서 빗물받이를 배경으로 멸종위기 동물, 환경메시지 등을 장식하여 시민들이 쓰레기, 담배꽂초를 버리는 행동을 자연스럽게 막기 위해 진행되었습니다.



지구야 우리가 지켜줄게
『누구의 발자국일까요?』

6월 5일 환경의날을 기념하여 녹색스카우트 아이들과 환경캠페인을 진행하였습니다. 이번 캠페인은 바다를 병들게 하는 해양쓰레기, 기후 변화 등으로 멸종되어 가는 생물(동물)의 다양성 보전을 위한 실천과 약속을 위해 해수욕장 모래사장 에서 멸종위기동물 발자국을 아이들과 남겨보며 약속하는 시간을 가졌습니다.

월드비전 공모사업
『꿈꾸는아이들의 스마일데이』



가정의 달을 맞이해 청소년 가정을 대상으로 가족 나들이를 지원하였습니다. 이번 행사에 참여한 가정들은 아이들을 키우기 위해 밤낮으로 일터로 나가 아이들과 함께 보낸 시간들이 부족한 가정들이었습니다. 아이들의 가정에 소중한 추억을 남기고 기록하기 위해 가족사진 촬영, 외식지원, 디피랑 관람의 활동을 진행하였습니다.

월드비전 공모사업
『꿈꾸는 우리가 금메달리스트!』

꿈꾸는아이들의 비전을 구체화하고 실천하기 위해 꿈멘토를 매칭해 아이들의 꿈을 잃지 않고 이를 수 있도록 격려와 지지를 전하는 한편, 전문 직업인으로서 코칭과 직업 현장경험 등에 도움을 주고 있습니다.



월드비전 꿈꾸는아이들 6기
비전원정대

2022년 월드비전 꿈꾸는아이들 6기가 꿈을 향한 활동이 진행되었습니다. 상반기에는 다양한 체험 활동 탁구 강습 및 방수댄스 강습 등을 체험해 보면서 다양한 직업군에 대해 알아보고, 자기 적성에 맞는 활동을 알아보는 시간을 가졌습니다.

월드비전 꿈꾸는아이들 6기
보호자자조모임 및 교육



월드비전 꿈꾸는아이들 6기 참여아동 보호자분들을 대상으로 청소년기 자녀를 둔 학부모 성 교육을 진행하였습니다. 기본적인 성교육과 함께 평소 궁금했던점, 요즘 청소년들의 성문화에 대해 알아보며 고민과 문제를 해결해나가는 시간을 가졌습니다.



통영관광개발공사 연계
통영관광지 탐방 VR체험

통영관광개발공사와의 연계로 청소년 10명이 참여하여 통영대표관광지 중 하나인 통영VR 체험이 진행되었다. 통영 VR체험으로 통영의 대표적인 관광지를 간접적으로 보고, 다양한 게임을 통해 즐거운 시간을 보낼 수 있었습니다.

학교와 마을을 잇는
나눔마을학교



나눔마을학교는 청소년들의 나눔이해 및 실천활동을 통한 긍정적인 행동향상 프로그램으로 복지관, 학교 그리고 우리마을 안에서 청소년들이 할 수 있는 다양한 나눔활동을 찾고, 나눔을 실천해봄으로써 나눔의 진정한 의미를 알고, 나눔문화를 확산시킬 수 있도록 노력할 것입니다.



이웃이 가족 되는 정겨운 마을만들기
『정이 넘치는 나눔반찬 II』

참좋은 동행점이 후원해 주고 봉수골 1004가 나눔지원에 참여하여 지역주민들에게 사랑이 듬뿍 담긴 반찬을 지원하였습니다. 후원에 참여한 해준 고려당베이커리, 동신찬나들이, 도은반찬, 먹자골목 성림식당, 통영지역자활센터 (풍성한 먹거리사업단)에 감사드립니다.

이웃이 가족 되는 정겨운 마을만들기
『카네이션 정 나눔 데이』



가정의 달 5월을 맞이하여 미수휴먼시아 주거 행복지원센터와 통영관광개발공사 후원으로 65세 이상의 지역주민들을 대상으로 카네이션 정 나눔 데이를 진행하였습니다. 나눔의 손길이 있기에 훈훈한 하루를 보냈습니다.



이웃이 가족 되는 정겨운 마을만들기
- 선진지 견학 -

코로나19 단계변화로 행복위원회와 봉수골 1004가 '광양예술창고'로 선진지 견학을 다녀왔습니다. 전시회관람 및 체험 활동 등 다양한 경험을 통해 회원들이 서로 소통하고 전문을 넓히는 뜻 깊은 시간이었습니다.

열린청춘학교-한글교실



매주 주 2회(수-금요일) 한글 수업을 진행하면서 다양한 프로그램으로 참여자들의 학습능률을 향상시키고 있습니다. 전혁림 미술관을 관람하기도 하고 꿈이랑 도서관을 방문해 이색적인 경험을 하기도 하였습니다. 참여자들과 함께 행복한 추억을 또 한 페이지 만들었습니다.

노인사회활동지원사업

어르신이 활기차고 건강한 노후생활을 영위할 수 있도록 다양한 일자리 사회활동을 지원함으로써 소득보충과 사회관계증진에 기여를 하였습니다. 코로나19 감염병 확산으로 인해 마스크 쓰기와 거리두기 등으로 다소 불편함은 있었지만 코로나19 예방 수칙을 철저히 지키는 가운데 어르신들의 일자리 참여 만족도와 관심은 높아지고 있습니다.



노인사회활동지원사업

문화체험 『합천 문화 나들이』



'코로나 19 유행' 이후 노인일자리 참여자 어르신들과 문화 나들이를 다녀왔습니다. 합천의 '영상 테마파크'를 방문하여 다양한 볼거리와 즐길거리를 체험하며, 참여자들의 심신을 다독이며 건강하고 활기찬 노후생활을 즐기는 시간이 되었습니다.

모두가 함께 놀자



초록우산 어린이재단의 지원을 받아 진행되는 프로그램입니다. 복지관 인근 초등학교와 연계하여 마을대로 놀이단 참여아동 10명을 모집하였다. 초등학교 자녀를 둔 보호자 서포터즈도 모집하여 함께 놀이를 계획하고 진행할 예정입니다. 나아가 놀이터에서 참여아동들과 함께 놀이의 장을 펼칠 것입니다.



세대통합 청춘마을학교

1세대 어르신 '할미선생님'
2세대 담당자 '사회복지사'
3세대 당사자 '어린이집 참여아동'
1세대부터 3세대까지 함께 어우러지며 다양한 체험 활동을 하는 청춘마을학교입니다. 4월부터 11월까지 총 8회기 진행될 예정이며, 1회기 작품 심기, 2회기 시장놀이, 3회기 곤충&개운죽 진행 하였습니다.

월드비전 꿈꾸는 아이들 3기



월드비전 꿈꾸는아이들 10명의 참여 아동들이 꿈을 꾸고, 나의 꿈을 성장시킬 수 있는 기회를 주며 건강한 성인으로 성장할 수 있도록 지지해 주고, 다양한 경험과 기회를 제공해 줄 것입니다. 꿈지원금, 보호자자조모임과 부모교육도 진행되어 참여아동들의 지지체계를 강화할 수 있는 시간을 제공되었습니다.

명절맞이 정 나누기

설 명절을 맞이해 우리 마을에 도움이 필요한 이웃 80명에게 명절음식과 선물을 전달하였습니다. 이번 행사는 통영수도센터와 참 좋은 동행점 3개소의 후원으로 모여진 명절음식은 조기생선구이, 소불고기, 팔시루떡, 식혜 등으로 구성되어 전달될 수 있었습니다. 경기가 어려움에도 불구하고 이웃에 대한 관심과 나눔에 대표님들께 다시 한번 감사드립니다.



가사지원

식사준비에 어려움이 있는 세대에 매주 목요일 밑반찬 지원, 섭식장애로 일반식 섭취가 어려운 세대에 매주 목요일 영양죽 지원, 외식의 기회를 접하기 어려운 세대에 월 1회 먹거리(돈가스)를 지원하고 있습니다.

장애인활동지원 간담회



이용자의 신체, 가사, 사회활동지원 서비스를 제공하는 활동지원사를 대상으로 매월 간담회를 진행하고 있습니다. 간담회를 통하여 활동점검 및 예로사항을 공유하고 제공일정표 배부 및 공지 사항 안내를 하고 있습니다.

행복충전 건강키움 플러스



정신건강(우울증)과 만성질환으로 어려움을 겪는 60세이상의 어르신들을 대상으로 하는 공동체 활동입니다. 기초건강검진(혈압, 혈당), 우리동네 마실가기, 추억음식 만들기 등의 다양한 체험활동과 원예활동으로 우울감 및 만성질환 관리에 도움이 되는 시간이 되었습니다.

경로식당

코로나19로 경로식당이 운영되지 못하여 어르신들에게 주2회(화,금) 도시락과 함께 대체식을 지원해드렸습니다. 오임숙님, 통영수도센터, 통영관광개발공사, 청원정육 등의 후원으로 다양한 대체식사도 지원해 드렸으며, 5월 9일부터 경로식당 재개로 주5회(공휴일제외) 어르신들께서 따뜻한 식사를 제공해 드리고 있습니다.



경제적지원

한국가스공사 후원 및 경남사회복지사협회 연계로 자가진단키트(마스크, 생필품 등)을, 한국토지주택공사 후원 및 한국사회복지관협회 연계로 침구세트를, 통영청신회 후원으로 가전·생활용품(청소기, 전기밥솥 등)을 저소득 취약계층 이용자에게 전달할 수 있었습니다.



소소한 일상 소중한 일상

1인가구 중장년층의 다양한 작품활동과 나눔활동이 진행되었습니다. 첫 번째로 다육이리스를 만들어 봉평동관내 경로당2곳에 나눔활동을 진행, 두 번째로 장미꽃양금백설기를 만들어 미수동관내 경로당2곳에 나눔활동 진행, 세 번째로 우드트레이를 만들어 도천동관내 경로당 2곳에 나눔활동 진행 등 하반기에도 다양한 활동이 진행될 예정입니다.

원스톱 서비스



복지관 내방 및 개별방문을 통해 복지, 일자리, 보건서비스를 진행하였습니다. 기관 내 프로그램과 협력하여 미수동휴먼시아, 봉평주공, 도남주공 아파트 등에서 보건서비스 진행 및 홍보물품도 배부하였으며, 기관 내 원스톱 상담실에 마사지가 설치되어 있어 기관 내방자 누구나 편안하게 사용할 수 있습니다.

사례관리



복지관 사례관리전담팀을 구성하여 다양한 욕구와 복잡한 문제를 가진 CT들을 대상으로 체계적인 사례회의를 매월 진행하고 있으며 어려운 문제들은 지역 내 유관기관들과 협조하여 서비스 연계, 조정을 통하여 활용 가능한 자원과 서비스 지원이 이루어지도록 항상 노력하고 있습니다.

도남사회복지관 후원자·자원봉사자 명단

[현금·현물]

(2022.01.1~2022.06.30)

강다연 강다혜 강동원 강미석 강분애 강석주 강성한 강순희 강영춘 강옥돌 강진욱 강행정 강혜원 고병우 고정혜 공명숙 공윤주
공태원 국민은행통영점 권동영 권미영 권순삼 권영학 금은 김기영 김갑석 김경숙1 김경숙2 김경숙3 김광석 김광웅 김기철 김나윤
김다솔 김단아 김대경 김대규 김대윤 김도겸 김도성 김두선 김등춘 김미화 김민규 김민석 김민영 김민지 김민창 김봉숙 김봉희
김상문 김석금 김선례 김성련 김성옥 김성철 김시훈 김영남 김영세 김영옥 김인숙 김정기 김정숙 김정현 김종욱 김중현 김지수
김지영 김지윤 김지현 김진성 김춘선 김필순 김현길 김현철 김혜란 김희진 나가석 남경연 남환용 노성진 동백투어 류재식 문이순
물사랑나눔단 박건률 박동수 박두연 박명숙 박미옥 박성철 박수동 박순옥 박순한 박승아 박용식 박은주 박정 박지영 변대운 변재수
변종태 서근혁 서복남 서성록 서영우 서태임 서효승 설태자 성덕경 성봉중 손미숙 손윤희 송경영 송예경 신소은 신영단 신외순
이김없이주는나무 이해련 안미정 안정숙 양선정 양승만 양태혁 양정훈 여호영 오명임 오세권 오임숙 우민석 유동익 유소연 유연경
유위숙 유혜진 윤경순 윤병용 윤병철 윤선미 윤훈선 이강중 이금설 이덕희 이동원 이령경 이미숙 이분이 이삼숙 이상동 이성룡
이성림 이수진 이순자 이승찬 이승현 이쌍화 이영숙 이예린 이오종 이원숙 이은숙 이인우 이정민 이정임 이진용 이진화 이춘수
이춘희 이화영 주은아 임병철 임보민 임봉선 임봉임 임성돈 임윤철 임지에 임화영 임희연 장석철 장윤경 전상영 전순근 전창환
전현자 정경임 정덕순 정득수 정봉식 정부영 정삼근 정순정 정재현 정종근 정주홍 정총식 정홍철 제귀숙 조광일 조대현 조동수
조소영 조순영 조양우 조은숙 조재형 조정연 조주희 주수선 주은숙 주추희 차민성 최광호 최랑호 최삼림 최연옥 최영진 최원주
최은열 최종기 최하랑 추동숙 추두연 추영진 통영YWCA 통영이마트 한국토지주택공사 한화영 허선희 허수원 허정웅 허태석 홍영숙
황서현 황순현 황지영 황지희 황현자

[자원봉사자명단]




강수진 공혜나 구성모 김도경 김부환 김예진 김진옥 김주희 김태연 김형호 박근태 박영희 박우현 서진원 손승현 손하늘 송연우
옥다솔 우경호 이재경 이창훈 전연지 정원빈 정하연 조은지 최세윤 최예림 최현규 최황원

[참좋은 동행점]

언양본갈비죽림점 신한금융플러스 신세계주방그릇 세진의원 향토집 보성낙돈 걸망개식당 25시분식나라 바다와시인 무전한우
통영세계로병원 자연채식당 리스광고 서울미용실 coffee모노비 도남주공관리소 봉평삼계탕 농축협도남지점 도봉새마을금고 모녀갈국수
강복삼계탕 본한의원 고훈민김밥죽림점 통영비빔밥 올레손칼국수 커피볶는남자 한마음식당 송화짬 GS25통영문화점 바다정보통신
늘사랑어린이집 한려식당 미수주공어린이집 죽림어린이집 충무어린이집 정다운어린이집 전원새움어린이집 이삭어린이집 통영관광개발공사
금호통영마리나리조트 연꽃어린이집 통영어린이집 안정어린이집 혜성어린이집 신화유치원 다솜어린이집 도남어린이집 튼튼어린이집
바리바리화로구이 블루핸즈봉평점 통영농협하나로마트복신점 고훈민김밥무전점 흥스꾸꾸미통영점 통영IC총전소 카페0126 블루마트
거북선꿀빵 한일식당 도담어린이집 풀잎문화센터 봉평우체국 초원어린이집 흥진갈비무전점 cu도남사랑점 BRILLANT GS25통영문화점
고려당도남점 달라스도남점 금은참숯골 낙원짬 GS25통영유수안점 용화짬 남부어린이집 영재어린이집 성림 우리생협무전점 서피랑떡볶이집
자연숲어린이집 엔젤어린이집 싱글빙글어린이집 푸르지오어린이집 열린에지어린이집 다비치안경통영점 갤러리호텔 가구를만드는사람들
통영스탠포드호텔&리조트 블록제빵소동호점 스카이라인루지통영 국민은행통영지점 통영시청어린이집 축복어린이집 이솜어린이집
천사꽃집 1990후 뚜레쥬르한진로호텔점 동지어린이집 스카이라인도남점 통영카트협동 키즈스쿨어린이집 통영루지김치쌈 벚꽃아래CAFE
빵굽는아빠 뉴그린마트 고바우식당 떡시루 하쿠나마타타분점 123삼계탕 오구오구대패삼겹 피앤아이스프트 산들장어숯불구이 제이메이드커피
엔젤유치원 인디자인 통영식도락 언제라도봄 훈이정육점 해대은어업회사 비원 동원해물천국 하쿠나마타타죽림점 페트리코(월간커피)
리케의디자인랩 하에스디저트하우스 산청취냉면 공이점이클라이밍집 제2금진호초장집 테그42통영루지케이ابل카점 성민유치원 먹자골목
청원정육



경상남도 통영시 발개로 153
Tel 055-645-0645 Fax 055-641-0645
<http://www.donamswc.or.kr>
E-mail : donam-swc@hanmail.net

 <http://facebook.com/donamswc0521>
 [http://band.us/@donamswc\(도나우리\)](http://band.us/@donamswc(도나우리))
 donam_swc